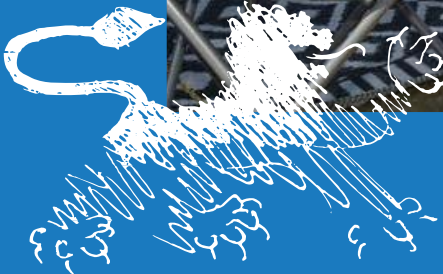




Sociale Basis

Uitvoeringsplan 2024-2027

Juni 2024



Inhoud

1. Inleiding	4
Samen ontwikkelen, de sociale basis aan zet	5
2. Procesbeschrijving	6
Gespreksmodel	6
3. Vijf pijlers voor een sterke sociale basis in de Gemeente Leeuwarden	10
De pijlers uitgewerkt in resultaten en doelen	11
Pijler 1 Maatwerk per wijk of dorp	14
Pijler 2 Ondersteuning van initiatieven van onderop	17
Pijler 3 Ruimte voor gesprek met de sociale basis	18
Pijler 4 Van elkaar leren	20
Pijler 5 Onderzoek meerjarige subsidieregeling	21
4. Monitoren en een lerende omgeving	22
Monitoren van de resultaten	22
Inrichten lerend netwerk	22
Financiën	22



1. Inleiding

De Gemeente Leeuwarden werkt op vele beleidsterreinen aan een gemeente waar mensen graag wonen, werken en elkaar ontmoeten. Denk concreet aan het bevorderen van (positieve) gezondheid, meedoen aan de samenleving, het versterken van participatie, het uitoefenen van sport en het gebruik van cultuur. Maar ook het beheer van gebouwen en groen horen hier bij. Dat is de sociale basis.

Onze samenleving blijft in beweging en dat levert allerlei nieuwe vragen en uitdagingen op. Die nieuwe ontwikkelingen en opgaven zijn soms niet direct te plaatsen in bestaande structuren en beleidsterreinen binnen de Gemeente Leeuwarden. Maar we moeten deze opgaven wel integraal oppakken.

Het uitvoeringsplan 'versterken sociale basis' dat voor u ligt, biedt de kapstok om de vragen en opgaven van buiten naar binnen te halen. Dat brengt de taak met zich mee om nog integraler samen te werken binnen de Gemeente Leeuwarden.

We vinden het belangrijk dat iedereen kan meedoen in de samenleving, het liefst zo dicht mogelijk in de buurt. Meedoen geeft zingeving aan het leven en heeft een positieve invloed op de mentale en fysieke gezondheid.

- Coalitieakkoord "Nu investeren in de toekomst" 2022-2026 -

Dit uitvoeringsplan is echter geen preventieplan. Het is belangrijk om ons bewust te zijn van de verwachtingen die er leven bij het versterken van de sociale basis. De druk vanuit de formele zorg op de sociale basis neemt toe. Daarom is het belangrijk dat wij ons realiseren dat de sociale basis geen vervanger kan zijn voor de formele zorg- en hulpverlening. De sociale basis is geen systeemoplossing.

De sociale basis versterken betekent dus niet perse dat zorg- en hulpvragen afnemen. Het gaat erom dat iedereen mee kan doen in de samenleving op zijn of haar eigen niveau. Hierbij maken we gebruik van het model van positieve gezondheid van Machteld Huber. En dan kan het zijn dat het individueel welbevinden bevordert, waardoor er wellicht minder beroep gedaan hoeft te worden op de beroepskrachten in de zorg en hulpverlening. Dit is echter niet het hoofddoel van het versterken van de sociale basis.

Met het uitvoeringsplan sociale basis willen we een 'plus' zetten op alles waar we binnen de Gemeente Leeuwarden dagelijks al aan werken: een sterke sociale basis.

Samen ontwikkelen, de sociale basis aan zet

De sociale basis heeft meerwaarde voor bewoners in wijken en dorpen. De sociale basis kent de problematiek, spreekt de taal en kan verbinden op plekken waar wij dat niet kunnen als gemeente. Wij hebben elkaar als

gemeente en sociale basis nodig bij het realiseren van onze gezamenlijke doelstellingen in wijken en dorpen. Dat betekent iets voor hoe we met elkaar samenwerken.

Het is een samenspel tussen individuele, collectieve en institutionele initiatieven. Het is wel te diffuus om hier strak geformuleerde doelstellingen op los te laten, of waarover wij als gemeente invloed hebben. De complexiteit van het speelveld en de randvoorwaarden maken het een wicked problem¹.

Met elkaar hebben we een grote klus te klaren. We werken aan een gebiedsgerichte aanpak op maat voor het versterken van de sociale basis, aan het opbouwen van netwerken om met elkaar het juiste pad te vinden én om uit te (kunnen) proberen.

De rollen van de inwoner, de organisaties in de sociale basis, Amaryllis en de gemeente zijn duidelijk, zodat inwoners weten wat ze kunnen verwachten.

Wij werken samen in een gelijkwaardige positie met de sociale basis aan de ontwikkelopgaven voor het versterken van het gewone leven.

Vanuit onze rol als gemeente voorzien wij dat wij (mede)regisseren/ aanjagen, ondersteunen, volgen, aangeven, faciliteren, uitnodigen en enthousiasmeren waar nodig; maar uiteindelijk niet sturen.

¹ (Rittel, Horst W. J.; Webber, Melvin M. (1973). *Dilemmas in a General Theory of Planning*)

2. Procesbeschrijving

De visie is in 2021 vastgesteld. Er ligt nu ook een uitvoeringsplan. Door een aantal oorzaken zoals personeelwisselingen, de gevolgen van de Covid-19 pandemie en de noodopvang van Oekraïense vluchtelingen is een uitvoeringsplan niet eerder opgeleverd.

De visie is een paar jaar oud en de wereld om ons heen is veranderd. Dit heeft weliswaar invloed op de sociale basis, maar begin 2024 hebben wij met partijen in het werkveld zoals de ASD en Amaryllis geconstateerd dat de pijlers in de visie nog altijd actueel zijn. In dit uitvoeringsplan worden de pijlers uit de visie vertaald naar acties.

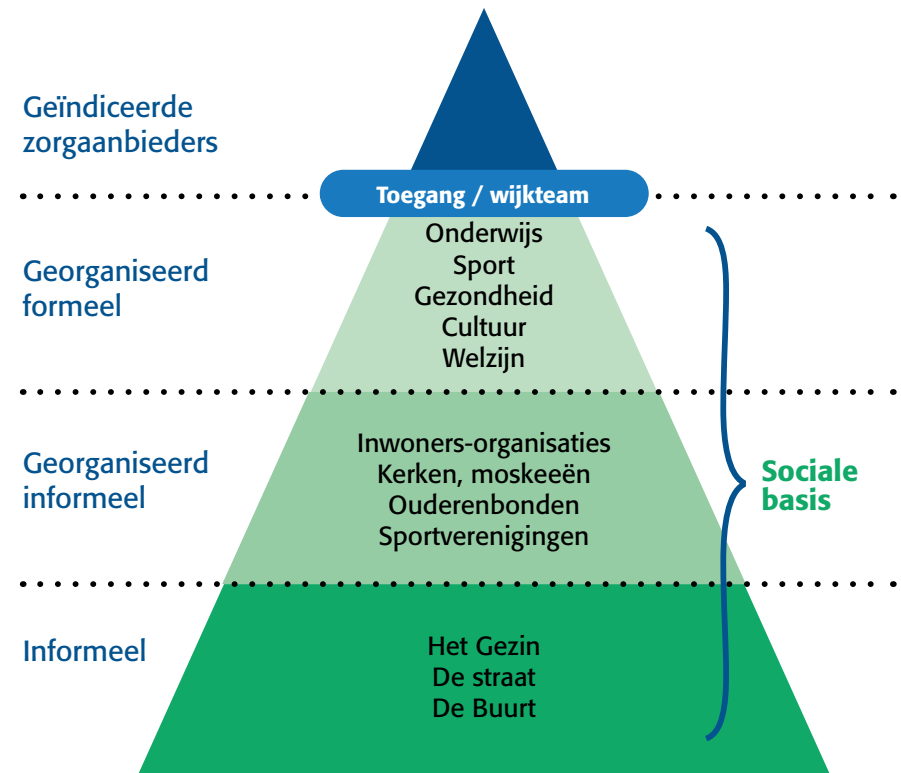
In het voorjaar 2024 is er middels een enquête de behoefte gepeild bij de sociale basis als het gaat om vertegenwoordiging van de organisaties in de sociale basis en vraagstukken waar zij tegenaan lopen. We organiseren vervolgens een bijeenkomst met de sociale basis. Een fysiek moment om in het algemeen met elkaar bij te praten, dilemma's die er zijn binnen de sociale basis met elkaar te delen, nieuwe verbindingen te leggen en gezamenlijk te verkennen wat ervoor nodig is om het goede gesprek te voeren.

De sociale basis komt terug in verschillende landelijke, regionale en lokale programma's. De betreffende interne beleidsterreinen hebben input geleverd in de totstandkoming van het uitvoeringsplan. We starten vanuit het uitvoeringsplan en leggen van daaruit verdere verbindingen met aangrenzende beleidsterreinen. Waarbij op het beleidsterrein gezondheid al verdergaande samenwerking is zoals Welzijn op recept en het gezinslab

in Leeuwarden-Oost. We koppelen bestaande uitvoeringsplannen en agenda's zoals de lokale Jeugdagenda aan de pijlers binnen dit uitvoeringsplan, zodat deze plannen goed op elkaar aansluiten.

Gespreksmodel

In het uitvoeringsplan richten wij ons voornamelijk op de Georganiseerde formele en informele sociale basis.



Figuur 1: gespreksmodel BMC

De georganiseerde informele sociale basis

Mensen zoeken elkaar op. Ze delen een passie. Zij willen zich inzetten voor iets, of willen samen leuke dingen doen. Dat begint bij een idee van iemand of een groepje inwoners. Dat kan uitgroeien tot een groter verband. Dan neemt ook de mate van organisatie toe: van een informeel gezelschap naar een meer formeel georganiseerd verband. Dit is de georganiseerde informele sociale basis.

De georganiseerde informele sociale basis bestaat dus uit inwonersorganisaties, kerken, moskeeën, ouderenbonden, sportverenigingen, cultuurorganisaties etc.

De georganiseerde formele sociale basis

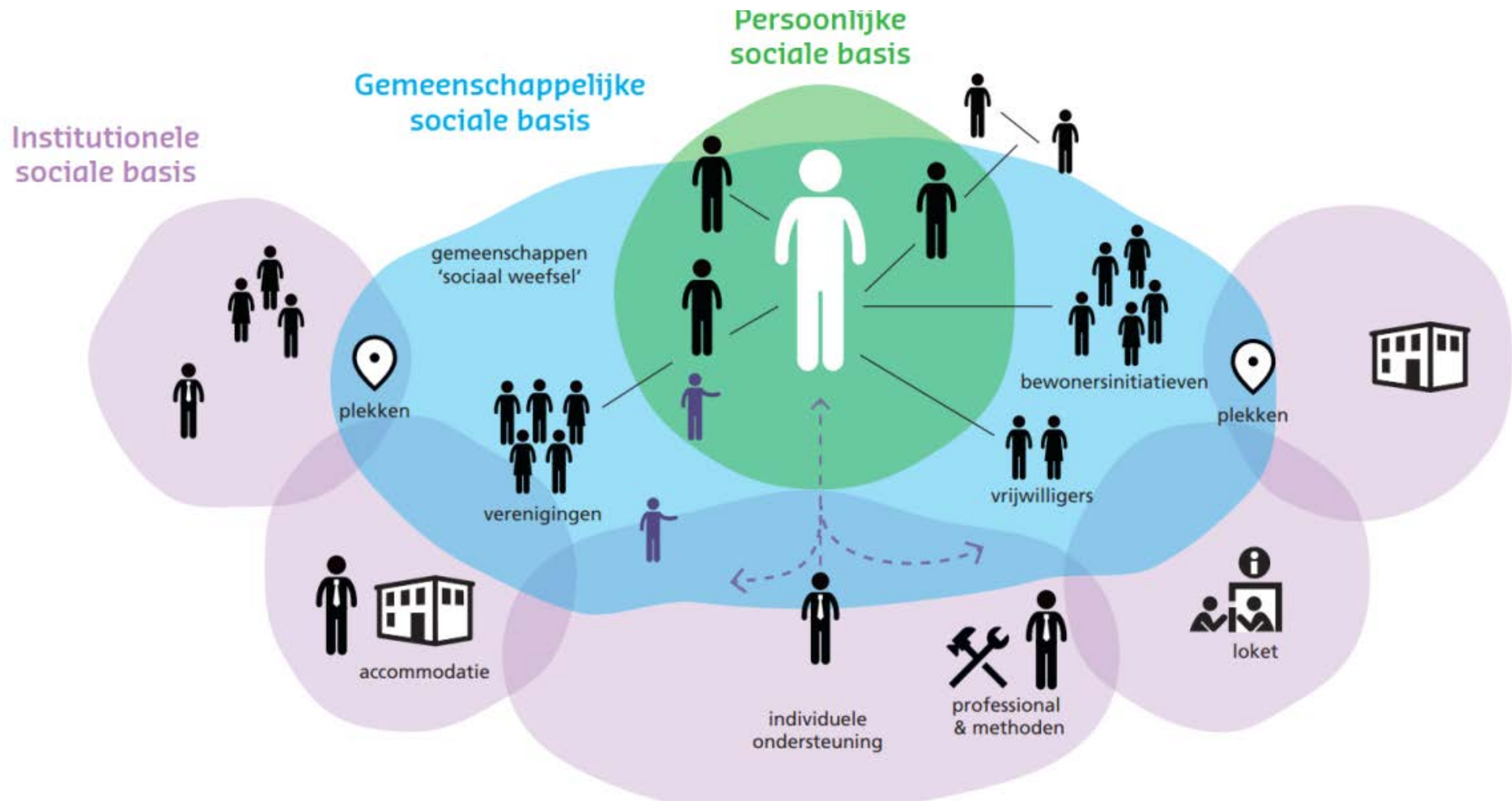
De hierboven genoemde 'georganiseerde informele sociale basis' wordt ondersteund door professionele inzet en voorzieningen. Het gaat dan om de beleidsterreinen binnen de gemeente, de beroepskrachten in organisaties zoals bijvoorbeeld Amaryllis en Humanitas en de opbouw- en gebiedswerkers.

Door de georganiseerde formele en informele sociale basis te versterken, komt de informele sociale basis beter tot haar recht en kan zij efficiënt en effectief ingezet worden. Maatschappelijke initiatieven van inwoners kunnen zo sneller uitgevoerd worden. Kerken en sportaccommodaties kunnen bijvoorbeeld fungeren als ontmoetingsplek naast hun reguliere openingsmomenten. Daarmee wordt het makkelijker voor de informele/ persoonlijke sociale basis om mee te doen in de samenleving.

Het onderzoek 'Leren, sturen en verantwoorden in de sociale basis' van het Verwey- en Jonkerinstituut laat zien dat de sociale basis een wat minder rigide indeling kent dan figuur 1. Onderdelen van de sociale basis overlappen elkaar en deze overlapping verandert gedurende de tijd. Het gespreksmodel van het Verwey- en Jonkerinstituut (Figuur 2) geeft de samenhang tussen de verschillende onderdelen van de sociale basis beter weer. Dit gespreksmodel is ook gebruikt in de recente evaluatie van de buurt- en dorpskamers. Daarom gebruiken we dit gespreksmodel ook in het uitvoeringsplan sociale basis om per wijk/gebied te duiden waar de sociale basis staat.

De termen 'informeel', 'georganiseerd informeel' en 'georganiseerd formeel' uit figuur 1 worden in figuur 2 respectievelijk vertaald naar 'persoonlijke sociale basis', 'gemeenschappelijke sociale basis' en 'institutionele sociale basis'.

In 2022 is het programma Leeuwarden Oost gestart. In het uitvoeringsplan sociale basis werken wij samen met het programma Leeuwarden Oost. We delen kennis en ideeën met elkaar, zodat we in alle gebieden in de gemeente Leeuwarden aandacht hebben voor het versterken van de sociale basis. Ook zijn we samen met Leeuwarden Oost, het nationaal programma leefbaarheid en veiligheid aan het verkennen hoe we een impact meting kunnen doen om in kaart te brengen wat de opbrengsten zijn van het investeren in de sociale basis.



Figuur 2: gespreksmodel sociale basis (Verwey-Jonker Instituut)





3. Vijf pijlers voor een sterke sociale basis in de Gemeente Leeuwarden

De sociale basis is vooral gebaat bij de uitwerking in de praktijk. In de in 2021 opgestelde Visie 'Versterken Sociale Basis' zijn 4 pijlers benoemd die de Sociale Basis in de Gemeente Leeuwarden moeten versterken, de zogenaamde 'ontwikkelopgaven': maatwerk per wijk of dorp, ondersteuning van initiatieven van onderop, ruimte voor gesprek met sociale basis en van elkaar leren. Daar is een 5e pijler, subsidieregelingen, toegevoegd als gevolg van de motie 'onderzoek mogelijkheden meerjarige subsidiëring' van 8 november 2021.

De vijf pijlers:

- Pijler 1 Maatwerk per wijk of dorp
- Pijler 2: Ondersteunen van initiatieven van onderop
- Pijler 3: Ruimte voor gesprek met de sociale basis
- Pijler 4: Van elkaar leren
- Pijler 5: Meerjarige subsidiemogelijkheden

De pijlers uitgewerkt in resultaten en doelen

Pijler 1 Maatwerk per wijk of dorp

Werkdoel	(Deel)activiteit	Resultaat	Wie	Planning
Weten wat er speelt in de wijken en dorpen	Maken van een overzicht (format programma Leeuwarden Oost) per gebied van aanwezige partijen in de sociale basis en opgaven.	Meerjarenplan per gebied.	Coördinatie: Beleidsadviseur sociale basis Uitvoering: Gebiedswerk en Amaryllis i.s.m. de sociale basis	Q1 2025
Gelinkt aan pijler 3: Ruimte voor gesprek met de sociale basis Dialoog voeren met de sociale basis op gezette tijden.	Inzetten van verschillende methodieken om in gesprek te gaan met de sociale basis.	- Enquête + bijeenkomst - Klankbordgroepen Zichtbaarheid van Amaryllis en de Gemeente in de wijken en dorpen.	Coördinatie: Beleidsadviseur sociale basis Uitvoering: Gebiedswerk en Amaryllis i.s.m. de sociale basis	Reeds gestart, doorlopend.
Werken aan zichtbaarheid en beschikbaarheid van initiatieven en organisaties voor inwoners en vrijwilligers.	Verkennen of de websites Samen Leeuwarden en digitale wijk- en dorpenprogramma's samen te brengen zijn d.m.v. een progressive web app.	App (pwa) met een overzicht van vrijwilligerswerk, activiteiten en initiatieven van onderop.	Coördinatie: Beleidsadviseur sociale basis.	Q2 2025
Nieuwe bewoners vinden snel hun weg naar de sociale basis.	Samenstellen van een welkomstpakket met o.a. informatie over activiteiten in de buurt/wijk/dorp.	Welkomstpakket	Coördinatie: Beleidsadviseur sociale basis. Uitvoering: afspraken maken per gebied	Q1 2025

Pijler 2: Ondersteunen van initiatieven van onderop

Werkdoel	(Deel)activiteit	Resultaat	Wie	Planning
Initiatieven van onderop kunnen eenvoudig aangemeld worden.	Initiatieven ter versterking van de sociale basis kunnen makkelijk ingediend worden. Met een snel afhandelingsproces en scharrelbudget, zodat het initiatief snel uitgevoerd kan worden.	Platform maatschappelijk bewonersinitiatieven.	Coördinatie: Beleidsadviseur sociale basis. Uitvoering: Tafel van 8 (Mienskipfonds)	Q1 2025
Initiatieven vinden makkelijk ondersteuning voor het realiseren van hun initiatief bij organisaties zoals Amaryllis, Doarpswurk, Katalys en LSA.	Eenvoudig toegankelijk overzicht maken van ondersteunende partijen.	Overzicht van ondersteunende partijen op het platform maatschappelijk bewonersinitiatieven.	Coördinatie: Beleidsadviseur sociale basis. Uitvoering: Beleidsadviseur sociale basis.	Q1 2025

Pijler 3: Ruimte voor gesprek met de sociale basis

Werkdoel	(Deel)activiteit	Resultaat	Wie	Planning
<p>Gelinkt aan pijler 1: Dialoog voeren met de sociale basis op gezette tijden.</p> <p>Organisaties in de sociale basis kunnen hun wensen en behoeften makkelijk kenbaar maken.</p>	<p>Aan de hand van verschillende methodieken (zoals bijv. een enquête, doelgroepenbenadering, gesprekken met klankbordgroepen, AI, Buurkracht, etc.) peilen we de behoefte en wensen in de sociale basis.</p> <p>In april 2024 hebben we een enquête uitgezet. Wij organiseren en faciliteren vervolgens, op basis van de uitkomsten, het gesprek met de gemeente en onderling als organisaties.</p>	<p>Organisaties in de sociale basis, zoals IKC's, sportverenigingen zijn vertegenwoordigd.</p> <p>Er zijn verschillende methodieken om het gesprek te voeren met de sociale basis.</p>	<p>Coördinatie: Beleidsadviseur sociale basis.</p> <p>Uitvoering: Afhankelijk van de methodiek.</p>	2024-2027
<p>De verschillende vormen van vrijwilligerswerk zijn bekend bij de sociale basis en bewoners zijn geïnspireerd.</p>	<p>Samen met de VPRO en Amaryllis organiseren we op 20 juni 2024 een bijeenkomst met de sociale basis in het kader van de documentaire 100 dagen in de vergeten wijk. Hieraan gekoppeld werken we met verschillende partijen aan de bekendheid van de sociale basis en de rol die de inwoner daar zelf in heeft.</p>	<p>Project '100 dagen in Leeuwarden'</p>	<p>Coördinatie: Amaryllis</p> <p>Uitvoering: Amaryllis, VPRO, NHL Stenden en de Gemeente Leeuwarden</p>	Q2 en Q3 2024
<p>De Gemeente is zichtbaar voor de bestaande structuren en de nog te ontwikkelen structuren in de sociale basis.</p>	<p>Wij voeren als Gemeente op verschillende momenten en manieren gesprekken met de sociale basis.</p>	<p>Klankbordgroepen (bijv. ouderen, religieuze instellingen, Amaryllis en ASD)</p> <p>Bijeenkomst n.a.v. enquête</p>	<p>Coördinatie: Beleidsadviseur sociale basis.</p> <p>Uitvoering: Afhankelijk van de methodiek.</p>	Reeds gestart, doorlopend.

Pijler 4: Van elkaar leren

Werkdoel	(Deel)activiteit	Resultaat	Wie	Planning
Er is ruimte om kennis te delen en van elkaar te leren.	De Gemeente organiseert kennissessies met de sociale basis.	Kennisbibliotheek met ook een overzicht van contactgegevens van voorbeeldinitiatieven.	Coördinatie: beleidsadviseur sociale basis Uitvoering: Gemeente, Amaryllis en de sociale basis	Reeds gestart, doorlopend.
Kennisondersteuning voor het ontzorgen van besturen.	Onderzoek naar de optimale manier van ondersteunen van besturen die op bestuurlijk vlak tegen hun grenzen aan lopen.	Plan van aanpak voor ondersteuning van besturen. Lerend netwerk	Coördinatie beleidsadviseur sociale basis Uitvoering: Sesamacademie	Q3 2024
Er is aandacht voor de scholing van vrijwilligers.	Amaryllis onderzoekt de behoefte aan scholing van vrijwilligers. Daarop ontwikkelt zij het aanbod voor vrijwilligers.	Scholingsaanbod	Coördinatie en uitvoering: Amaryllis	Reeds gestart, doorlopend.

Pijler 5: Meerjarige subsidiemogelijkheden

Werkdoel	(Deel)activiteit	Resultaat	Wie	Planning
Nieuwe en bestaande initiatieven en organisaties weten hun weg te vinden bij het ontwikkelen van een stabiele organisatie.	4 initiatieven meerjarig subsidiëren en inzichtelijk maken van effecten.	Kader voor meerjarige subsidiering van de sociale basis	Coördinatie beleidsadviseur sociale basis Uitvoering:	2025

Pijler 1 Maatwerk per wijk of dorp

Het doel

De komende jaren zet de gemeente samen met maatschappelijke organisaties door maatwerk in op het versterken van de sociale basis.

We weten wat er speelt in de wijken en dorpen en zijn met hen in gesprek op gezette tijden. We werken aan zichtbaarheid en beschikbaarheid van ondersteunende organisaties voor inwoners en vrijwilligers.

We werken gebiedsgericht in samenwerking met bewoners, jeugdigen en de ketenpartners in de sociale basis.

De aanpak

De indeling van de 8 gebieden die Amaryllis hanteert is het uitgangspunt en van daaruit kijken we met de betrokken organisaties uit de sociale basis naar welke opgaven er zijn en of versterking van de sociale basis daaraan een positieve bijdrage kan leveren. Hiervoor wordt een meerjarenplan per gebied gemaakt t.b.v. versterking van de sociale basis, waarbij we scharrelbudget per gebied reserveren om activiteiten te starten.

Overzicht indeling van de gebieden: [Sociale wijk- en dorpentteams – Amaryllis Leeuwarden](#).

Voor het format van het meerjarenplan maken we gebruik van de wijkpaspoorten die al ontwikkeld zijn voor de wijken van het programma Leeuwarden-Oost.

In het meerjarenplan maken we ook inzichtelijk welke ondersteunende organisaties er zijn voor buurtbewoners in dat gebied.

Onlangs is het [platform wijk- en dorpprogramma's](#) gelanceerd. Een laag met maatschappelijke initiatieven en instellingen is een plus op dit platform. Hierdoor kan er actuele informatie gedeeld worden over ontwikkelingen in een straat, buurt, wijk of dorp.

Het opstellen van de meerjarenplannen per gebied doen we samen met de aanwezige sociale basis, de gebiedswerkers en het team vrijwilligers en opbouwwerk van Amaryllis.

In de meerjarenplannen nemen we een financiële paragraaf op, waarin alle beschikbare middelen voor een sterke sociale basis in kaart worden gebracht. Daarmee zien we direct of de middelen zoals het wijkpanelgeld en het scharrelgeld ten goede komen aan het versterken van de sociale basis.

Het opstellen van meerjarenplannen doen we aan de hand van de volgende stappen (figuur 3):

1. Voorbereidingsfase: ophalen van informatie per gebied uit beschikbare kennis en data
2. Open startgesprek: op basis van de informatie in gesprek met de sociale basis in dat gebied
3. Opgave per gebied: gezamenlijk komen tot opgaven waaraan gewerkt moet worden
4. Meerjarenplan per gebied: met de sociale basis een meerjarenplan maken
5. Volgen van ontwikkelingen: in gesprek blijven over de voortgang van het meerjarenplan en bijsturen waar nodig.

Er zijn organisaties en initiatieven in de sociale basis, die niet beperkt zijn tot buurt- of dorpskamergebieden. Deze koppelen wij aan de meerjarenplannen per gebied, afhankelijk van waar zij op dat moment actief zijn.

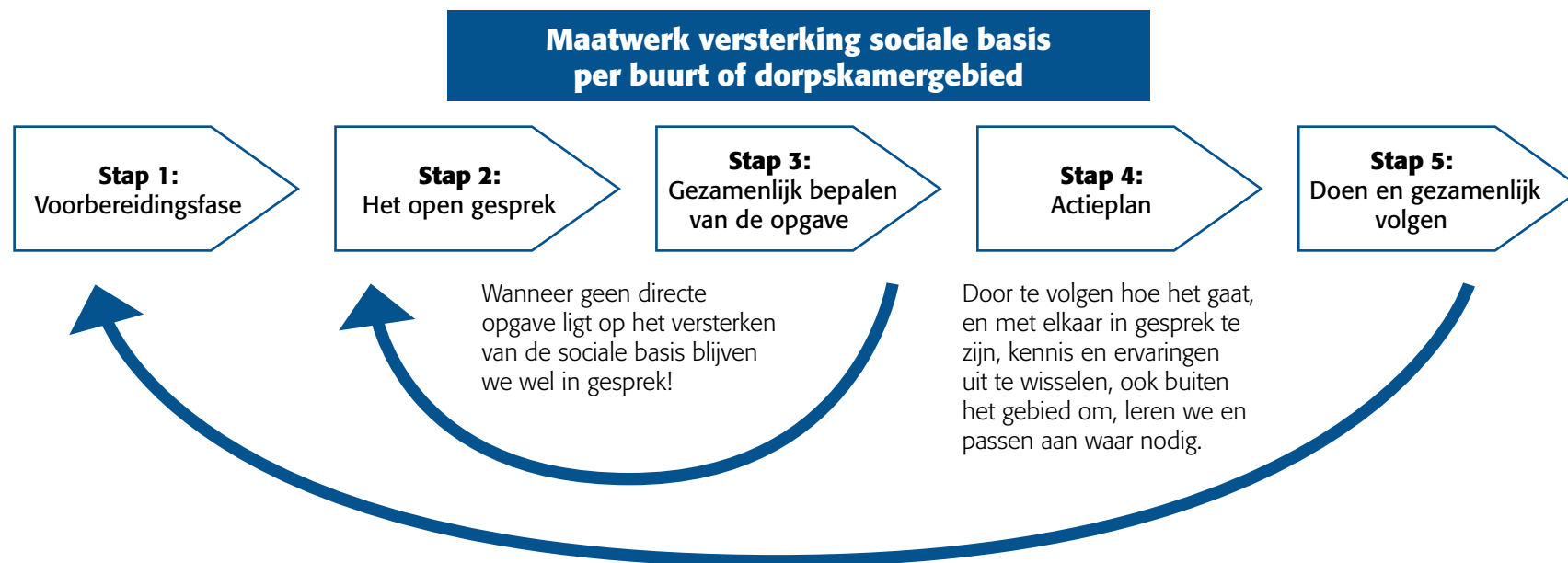
Wij willen de bekendheid van maatschappelijke initiatieven in de buurt vergroten. Daarvoor ontwikkelen wij een app (pwa) die gekoppeld is aan de website [Samenleeuwarden.nl](https://www.samenleeuwarden.nl). In de app komen de volgende zaken naar voren:

- weten wat er in je omgeving is aan initiatieven en activiteiten

- weten waar je ondersteuning bij vragen kan krijgen
- weten waar je vrijwilligerswerk kan doen
- je eigen vrijwilligersprofiel ontwikkelen en daarmee je eigen waardering organiseren

Met de app beogen we ook dat soortgelijke initiatieven elkaar gaan vinden en versterken.

Om nieuwe bewoners direct te betrekken bij de sociale basis ontvangen zij een goodiebag met informatie over de sociale basis in hun nieuwe



woonomgeving. Zo vinden ze snel hun weg in hun nieuwe omgeving en raken ze in contact met de aanwezige organisaties van de sociale basis. Deze welkomstpakketten willen we laten samenstellen door de facilitaire afdeling en verspreiden via de wijk, buurt en dorpsverenigingen.

We zien dat het maatschappelijk vastgoed (in gemeentebeheer en overig beheer) een rol speelt in de sociale basis. Veel ontmoetingen en activiteiten binnen de sociale basis vinden daar plaats. Voor het maatschappelijke vastgoed van de gemeente wordt een eigen visie geschreven. De visie op maatschappelijk vastgoed en de visie versterking sociale basis zijn onlosmakelijk met elkaar verbonden. Wij verbinden de visies aan elkaar, waarbij de behoefte van ontmoetingsplekken vanuit de gesprekken met de sociale basis leidend is bij nieuw te ontwikkelen vastgoed. De uitvoering van de visie op maatschappelijk vastgoed is dus randvoorwaardelijk aan het uitvoeringsplan sociale basis.

De rol van de gemeente

Vanuit de gemeente coördineren wij de totstandkoming van de meerjarenplannen. We hanteren hierbij de methodiek van Leeuwarden Oost. De beleidsadviseurs sociale basis initiëren en faciliteren het realiseren van de meerjarenplannen door samen met de gebiedswerker en het team opbouwwerk van Amaryllyis in het gebied aanwezige organisaties in de sociale basis uit te nodigen voor een gesprek.

We initiëren en faciliteren de dialoog met de sociale basis aan de hand van verschillende methodieken, zoals enquêtes en klankbordgroepen. Daarnaast leveren we een financiële bijdrage voor het ontwikkelen van de app.

De financiën

Pijler 1: Maatwerk per wijk en dorp	2024	2025	2026
Maken en actualiseren meerjarenplannen	€45.000,00	€50.000,00	€45.000,00
Scharrelbudget	€20.000,00	€40.000,00	€40.000,00
Welkomstpakket	€10.000,00	€10.000,00	€10.000,00
App/ platform met initiatieven	€30.000,00	€60.000,00	€20.000,00
Totaal	€105.000,00	€160.000,00	€115.000,00

Figuur 4: overzicht financiën pijler 1: Maatwerk per wijk en dorp

We reserveren in 2024 € 45.000,- voor 2025 € 50.000,- en voor 2026 € 45.000,- voor het maken en actualiseren van actieplannen per buurt- en dorpskamergebied.

Er is voor 2024 een scharrelbudget van € 20.000,- beschikbaar voor het starten van activiteiten. In 2025 en 2026 is er een scharrelbudget van € 40.000,- beschikbaar.

Per jaar willen we 500 nieuwe bewoners welkom heten met een goodiebag. We reserveren hiervoor € 10.000,- per jaar.

Voor het ontwikkelen van de app reserveren we voor 2024 € 30.000,- en voor 2025 € 60.000,-.

Voor 2026 reserveren we € 20.000,- voor doorontwikkeling en onderhoud.

Pijler 2 Ondersteuning van initiatieven van onderop

Het doel

De opgave voor de gemeente is te komen tot een goede ondersteuning van (bewoners)initiatieven in de sociale basis. We willen als gemeente de verbindende schakel zijn tussen vragen uit de sociale basis en het ontsluiten van de kennis en netwerken die we hebben om de sociale basis een stap verder te helpen bij de initiatieven die ontplooid worden. Het vraagt dat wij open staan voor gesprek, (laagdrempelig) bereikbaar zijn en bijvoorbeeld via onze gemeentelijke website en andere kanalen snel inzicht kunnen geven in de mogelijkheden die de sociale basis kan benutten.

De aanpak

Voor de ondersteuning van initiatieven van onderop is al veel geregeld. Er is ondersteuning vanuit o.a. het Mienskipfonds, Burgerkracht, de subsidies aan wijkpanels en dorpshuizen en de overige subsidies die de gemeente Leeuwarden verleent aan organisaties in de sociale basis. Deze subsidies zijn verdeeld over verschillende beleidsterreinen zoals, sport, cultuur, welzijn en jeugd. Bijvoorbeeld: Humanitas is een organisatie in de sociale basis, maar wordt betaald vanuit het beleidsterrein Jeugd. Kunstkade eveneens, maar wordt betaald vanuit beleidsterrein cultuur. Daarnaast zijn er lopende contacten via de gemeentelijke gebiedswerkers en Amaryllis, de buurt- en dorpskamers en de beleidsadviseurs sociale basis.

Wij verkennen of maatschappelijke initiatieven ook via het [platform bewonersinitiatieven](#) kunnen lopen. Op dit moment worden veelal fysieke initiatieven via dit platform ingediend. Eén toegangslot voor

het indienen van bewonersinitiatieven, zowel fysiek als maatschappelijk, maakt dat we als gemeente laagdrempelig bereikbaar zijn. De tafel van 8 van het Mienskipfonds beoordeelt of een initiatief door kan gaan en wat er voor nodig is om het initiatief te realiseren. Hieraan koppelen we scharrelbudget om het kansrijk initiatief te laten te starten.

Sociale winst van initiatieven van onderop is meer dan alleen de investering die je doet in geld.

De rol van de gemeente

De beleidsadviseur sociale basis neemt deel aan het overleg over maatschappelijke bewonersinitiatieven als coördinator. We voeren vanuit het Mienskipfonds regie op ingediende initiatieven. Daarvoor regelen we een adequaat proces in, zodat de indiener snel duidelijkheid krijgt over het initiatief. Dit doen wij samen met de beleidsterreinen Gezondheid, Sport en Cultuur.

Daarnaast vervult de gemeente de rol van makelaar als het gaat om de verbinding met fondsen te maken. Welke fondsen kan de sociale basis gebruik van maken? Deze kennis willen we delen met de sociale basis op verschillende manieren zodat wij zoveel mogelijk mensen bereiken.

De beleidsadviseurs maken een overzicht van ondersteunende partijen zoals Doarpswurk, LSA en Katalys, waar initiatieven in de sociale basis zelf hun kennis en kunde kunnen halen. Dit overzicht delen we op regelmatige basis met de organisaties in de sociale basis. Dat zorgt direct weer voor een contactmoment met de organisaties in de sociale basis.

De financiën

Pijler 2: Ondersteuning van initiatieven van onderop	2024	2025	2026
Platform maatschappelijke bewonersinitiatieven	€20.000,00	€20.000,00	€20.000,00
Maatschappelijke initiatieven op de website wijken- en dorpenprogramma's	€15.000,00	€15.000,00	€15.000,00
Totaal	€35.000,00	€35.000,00	€35.000,00

Figuur 5: overzicht financiën pijler 2: Ondersteuning van initiatieven van onderop

Voor het toegankelijk maken van het platform bewonersinitiatieven, het inregelen van het proces voor adequate afhandeling en scharrelgeld reserveren wij € 20.000,- per jaar.

Voor het ontwikkelen en onderhouden van een laag maatschappelijke initiatieven op het platform wijk- en dorpprogramma's reserveren we jaarlijks € 15.000,-.

Pijler 3 Ruimte voor gesprek met de sociale basis

Het doel

De visie schetst: "De gemeente neemt het initiatief om op regelmatige basis met organisaties in en om de sociale basis in gesprek te gaan". Daarnaast peilen we regelmatig de behoefte van de organisaties in de sociale basis, zodat zij hun belangen kenbaar kunnen maken. Samen kunnen we dan de best passende kaders en afspraken maken.

De aanpak

De gemeente is op reguliere basis in gesprek met de sociale basis. Daar waar al gesprekken zijn, sluiten de beleidsadviseurs aan naar behoefte.

De komende jaren gaan de beleidsadviseurs sociale basis op verschillende manieren in gesprek met organisaties in de sociale basis. We zetten een enquête uit in het voorjaar van 2024 om de behoefte van vertegenwoordiging binnen de sociale basis op te halen. We willen weten wat er leeft. En hoe de sociale basis met ons in gesprek wil gaan. Volgend op de enquête organiseren wij in 2024 een bijeenkomst met (vrijwilligers) organisaties uit de sociale basis. Een fysiek moment om in het algemeen met elkaar bij te praten, dilemma's die er zijn binnen de sociale basis met elkaar te delen, nieuwe verbindingen te leggen en gezamenlijk te verkennen wat ervoor nodig is om het goede gesprek te voeren.

Daarnaast hebben wij in samenwerking met Amaryllis en de VPRO een bijeenkomst rondom [100 dagen in de vergeten wijk](#) georganiseerd. Deze serie is in het najaar van 2023 uitgezonden door de VPRO. In deze serie wordt aandacht besteed aan hoe beroepskrachten, vrijwilligers en bewoners samenwerken in de wijk. Vanuit deze serie heeft de VPRO Amaryllis, die op hun beurt de gemeente heeft benaderd om een meet-up te organiseren. De meet-up vond plaats op 20 juni 2024 in de Elfstedenhal in Leeuwarden. Na deze startbijeenkomst wordt er zoveel mogelijk per gebied onder de noemer '100 dagen vrijwillige inzet in Leeuwarden' aandacht besteed aan hoe waardevol vrijwilligerswerk is. We eindigen op de dag van het Vrijwilligersfestival dat Amaryllis elk jaar organiseert. Dit jaar is dat op 11 oktober 2024. Daaraan gekoppeld verkennen we me NHL Stenden of er een atelier kan starten dat met ideeën komt hoe

vrijwilligerswerk onder de aandacht blijft. Bijvoorbeeld een campagne om vrijwilligerswerk blijvend te promoten.

We zijn regelmatig in gesprek met klankbordgroepen die de sociale basis (deels) vertegenwoordigen. Denk aan de voorzittersoverleggen van de wijk- buurt- en dorpshuizen die 2x per jaar plaatsvinden. De beleidsadviseur sociale basis spreekt regelmatig met klankbordgroepen zoals de Leeuwarder Onafhankelijke Seniorenvereniging (LOS), Adviesraad Sociaal Domein en vertegenwoordigers van religieuze instellingen over de voortgang van de acties in het uitvoeringsplan. Ook is er regelmatig contact vanuit het beleidsterrein Sport met de sportverenigingen uit de gemeente Leeuwarden.

Jeugd en jongeren zijn een belangrijke doelgroep binnen de sociale basis. Daarom koppelen we acties vanuit het uitvoeringsplan sociale basis aan de pijler 'versterken van het dagelijkse leven' in de Jeugdagenda. Daarmee versterken we ook de pedagogische basis. We gaan in gesprek met jongeren. Hun vragen, behoefte, belevingen en oplossingen nemen we mee in de meerjarenplannen per wijk en gebied. Wij organiseren specifiek voor jongeren bijeenkomsten om bij te dragen aan participatie van jongeren gericht op ontmoeten en meedoen. Ook dragen wij hier door bij aan het uitvoeringsprogramma jongerenwerk.

Verder zijn wij gestart met Buurkracht in gemeente Leeuwarden. De Gemeente Leeuwarden gaat samen met Buurkracht aan de slag met een project dat tot doel heeft 12 bewonersinitiatieven uit verschillende buurten de komende 3 jaar structureel te ondersteunen. De bewoners ontwikkelen in die periode op eigen kracht activiteiten die zij graag met

en voor hun mede buurtgenoten willen aanpakken met de focus op het verduurzamen van hun woningen. Zodoende zetten de buurtbewoners stappen naar een duurzame toekomst en versnellen ze de energietransitie en vergroten ze de mienskip. De rol en taak van Buurkracht is om buurtbewoners in de 12 buurten te vinden, verbinden en verenigen die aan de slag willen om gezamenlijk hun buurt(en) te verduurzamen.

Er is ruimte om naast verduurzaming ook met andere relevante buurtonderwerpen aan de slag te gaan, zoals bijvoorbeeld klimaatadaptatie, veiligheid en gezondheid. Buurkracht begeleidt gemotiveerde bewoners bij het implementeren van diverse acties en zet in op een zo breed mogelijk bereik van alle bewonersgroepen in de buurt omdat het doel is dat iedereen mee kan en gaat doen. Van de 12 buurten zijn vooralsnog 10 voorzien in Leeuwarden Oost en 2 daarbuiten.

De rol van de gemeente

Pijler 3, ruimte voor gesprek is gelinkt aan pijler 1, maatwerk per wijk en dorp. Vanuit die pijler vindt per gebied het gesprek plaats met de sociale basis. Als gemeente faciliteren wij de behoeftepeiling en het gesprek in de sociale basis door het uitzetten van een enquête, of een andere gespreksmethodiek. Naar aanleiding van de resultaten organiseren we een bijeenkomst om verder in gesprek te gaan.

Voor het project 100 dagen heeft Amaryllis de coördinatie en is er in de uitvoering samenwerking met o.a. de Gemeente Leeuwarden en de VPRO. Vanuit het GALA budget leveren we een financiële bijdrage aan de uitvoering van dit project.

Er is een leaflet gemaakt met mooie initiatieven uit de sociale basis. Deze is als bijlage toegevoegd bij dit uitvoeringsplan. Deze gaan wij actief verspreiden in de dorpen en wijken via de wijk-, buurt- en dorpshuizen. De organisatie van het project Buurkracht valt onder het programma Leeuwarden Oost en het Team Energie van de Gemeente Leeuwarden.

De financiën

Pijler 3: In gesprek met de sociale basis	2024	2025	2026
100 dagen	€35.000,00	€0,00	€0,00
Gespreksmethodieken	€55.000,00	€35.000,00	€35.000,00
Totaal	€90.000,00	€35.000,00	€35.000,00

Figuur 6: overzicht financiën pijler 3: In gesprek met de sociale basis

Voor de verschillende methodieken om structureel in gesprek te blijven met de sociale basis reserveren we jaarlijks € 35.000,-.

Voor het organiseren van de startbijeenkomst van '100 dagen in Leeuwarden' en de daaropvolgende activiteiten reserveren we € 35.000,-. Voor het organiseren van bijeenkomsten jongeren participatie reserveren wij in 2024 € 20.000,-.

Pijler 4 Van elkaar leren

Het doel

Stimuleren van collectief leren is de opgave. Collectief leren gaat over het

beschikbaar stellen van eigen kennis en expertise en ruimte nemen om in elkaar te investeren vanuit gezamenlijk belang.

De aanpak

Voor de uitvoering van deze ontwikkelopgave is een belangrijke rol weggelegd voor Amaryllis. Zij hebben kennisdeling als onderdeel van hun opdracht². En hebben expertise in huis op dit vlak. De rol van de gemeente is volgend en faciliterend.

We constateren daarnaast dat een aantal besturen van organisaties in de sociale basis, met name bij wijkcentra en buurthuizen, op bestuurlijk vlak tegen hun grenzen aan lopen. Hiermee dreigen zij 'om te vallen'. Deze organisaties hebben een belangrijke functie in de sociale infrastructuur, dus is het belangrijk dat zij ondersteuning krijgen op met name het bestuurlijk vlak. Hiervoor willen we onderzoek doen naar een passende manier van ondersteunen met externe inzet van kennis en kunde.

De rol van de gemeente

Als gemeente faciliteren en organiseren wij kennissessies met de sociale basis met als doel een lerend netwerk in te richten. De beleidsadviseurs sociale basis initiëren regelmatig een overleg via de accounthouder van Amaryllis en de teamleider vrijwilligerswerk en opbouwwerk van Amaryllis. Onderwerp is het maken van afspraken over het onderdeel kennisdeling in de opdracht van Amaryllis. Ook verkennen wij wat Amaryllis kan doen om het collectief leren vorm te geven. Amaryllis brengt via het plan 'Leren van elkaar' in beeld wat hiervoor nodig is.

² Het faciliteren van vrijwilligerswerk is een functie van de basisondersteuning van Amaryllis: zij organiseert vraaggerichte facilitering, kennisdeling en –vergroting, matching, training, begeleiding, werving, gezamenlijke promotie en stimulering van vrijwilligerswerk.

De beleidsadviseurs sociale basis maken een plan van aanpak om kwetsbare besturen te ondersteunen. Daarvoor starten we in het najaar van 2024 een onderzoek naar de beste manier van het ondersteunen. De uitkomst van het onderzoek moet heldere kaders opleveren wanneer en hoe een bestuur ondersteund kan worden en door wie dat het beste gedaan kan worden.

De financiën

Pijler 4: Van elkaar leren	2024	2025	2026
Plan 'leren van elkaar'	€50.000,00	€50.000,00	€0,00
Onderzoek en opstellen, instrumenten en voor ondersteuning organisaties	€40.000,00	€40.000,00	€0,00
Inzetten instrumenten en maatwerk per organisatie	€30.000,00	€45.000,00	€40.000,00
Totaal	€120.000,00	€135.000,00	€40.000,00

Figuur 7: overzicht financiën pijler 4: Van elkaar leren

Voor het uitvoeren van het plan 'leren van elkaar' reserveren wij voor 2024 en 2025 € 50.000,- per jaar. Voor het uitvoeren van het onderzoek naar de ondersteuning van besturen in 2024 en 2025 reserveren wij per jaar € 40.000,-. Voor het ondersteunen van besturen reserveren wij € 30.000,- in 2024 € 45.000,- voor 2025 en € 40.000,- voor 2026.

Pijler 5 Onderzoek meerjarige subsidieregeling

Het doel

In 2021 is er een motie ingediend om te onderzoeken op welke wijze en met welke partijen de financiering van de sociale basis

verbeterd kan worden en daardoor meer continuïteit krijgt, zodat er meer toekomstperspectief en zodoende ook beter beleid door de vrijwilligersorganisaties ontstaat.

De aanpak

Wij willen vanuit de gesprekken met organisaties in de sociale basis (pijler 1 en pijler 3) ophalen waar hun behoefte ligt als het gaat om meerjarige financiering van hun activiteiten. In 2025 willen wij met 4 organisaties, waaronder netwerkcentrum Leeuwarden, Stjoer, Bezoek en co en een nog te bepalen organisatie in de praktijk kijken naar de vorm en de effecten van een meerjarige financiering.

Ook willen inzicht krijgen in hoe de gemeente subsidieregelingen aanbiedt. Met dit inzicht willen we het aanvragen van subsidies makkelijker maken.

De rol van de gemeente

De beleidsadviseur sociale basis coördineert het onderzoek naar een meerjarige subsidieregeling sociale basis.

De financiën

Pijler 5: Onderzoek meerjarige subsidieregeling	2024	2025	2026
Meerjarige subsidieregeling	€15.000,00	€35.000,00	€35.000,00
Totaal	€15.000,00	€35.000,00	€35.000,00

Figuur 8: overzicht financiën pijler 5: Onderzoek meerjarige subsidieregeling

Voor het onderzoek naar duurzaam subsidiëren reserveren wij voor 2024 € 15.000,- in 2025 en 2026 € 35.000,- per jaar.

4. Monitoren en een lerende omgeving

Monitoren van de resultaten

Het uitvoeringsplan loopt tot en met 2026. Medio 2025 evalueren de beleidsadviseurs sociale basis de voortgang van het uitvoeringsplan. Dit doen wij door de genoemde acties in dit uitvoeringsplan te evalueren met organisaties in de sociale basis.

De actieplannen per gebied (pijler 1) lopen tot en met 2026. Per gebied staan we regelmatig stil met betrokken partijen in het gebied bij de voortgang van de opgaven in dat gebied. We sturen bij waar nodig.

De criteria om de voortgang te meten stellen we op in samenspraak met de betrokken partijen per gebied.

Relevante ontwikkelingen op andere beleidsterreinen die van invloed zijn op uitkomsten van de acties in het uitvoeringsplan sociale basis nemen we ook mee in de evaluatie. De aanbevelingen vanuit het recente onderzoek Buurt- en dorpskamers nemen we bijvoorbeeld mee in de actieplannen per gebied evenals het tevredenheidsonderzoek van Amaryllis.

Zowel de jaarlijkse inwonersenquête als de enquête sociale basis zijn middelen om de ontwikkelingen in de sociale basis te volgen. In de jaarlijkse inwonersenquête wordt vanaf dit jaar een vraag toegevoegd over het verenigingsleven. De uitkomsten van de enquête sociale basis worden in het najaar 2024 verder besproken in een bijeenkomst.

Daarnaast willen we halfjaarlijks verhalen uit de sociale basis ophalen om te bepalen of we in de juiste richting werken. Deze verhalen zetten we in een leaflet, zodat er een verzamelwerk ontstaat van mooie en inspirerende initiatieven die de gemeente Leeuwarden rijk is.

We rapporteren via de normale cyclus bij het jaarverslag.

Inrichten lerend netwerk

Er zijn veel initiatieven in de samenleving. Een aantal kennen we, maar veel ook niet. Met de pijlers 2 en 3 willen we initiatieven de kans geven om te groeien en ze dusdanig de ruimte geven en te faciliteren met de gedachte om werkzame elementen op te halen. Deze werkzame elementen kunnen weer op andere plekken gebruikt worden. Uiteraard wel met maatwerk per wijk en dorp (pijler 1). Want wat op plek A werkt, hoeft niet hetzelfde te werken op plek B. In samenwerking met de wijken en wijkbewoners zoeken de beleidsadviseurs sociale basis naar de optimale invulling om daar waar nodig de sociale basis te versterken, waarbij de bewoners en initiatieven elkaar vinden en kennis delen.

Financiën

De middelen in de sociale basis zijn zowel structureel als incidenteel. Dit maakt het ondersteunen van activiteiten en initiatieven tijdens de huidige collegeperiode mogelijk. In 2026 zijn er gemeenteraadverkiezingen. Rust in de meerjarenplanning voor de sociale basis, ook na 2026, is een belangrijke voorwaarde en wens voor het duurzaam versterken van de sociale basis.

