

Beleidskader Sport en Bewegen

2025 - 2035



Inhoud

Voorwoord	5
1. Inleiding	7
1.1. Beleidskader Sport en Bewegen	7
1.2. Leeswijzer	11
2. Trends en Ontwikkelingen	12
2.1. Landelijke trends	12
2.2. Lokale ontwikkelingen	13
3. Missie en Visie	16
3.1. Uitgangspunten	16
3.2. Missie	16
3.3. Visie aan de hand van vijf centrale thema's	17
4. Financiën en vervolgstappen	27
4.1. Huidige financiële middelen	27
4.2. Vervolgstappen	28
4.3. Implementatie van het beleid	32
4.4. Monitoring en evaluatie	33
Bijlage 1	34
Onderliggende documenten	34
Coalitieakkoord 'Nu investeren in de toekomst'	34
Accommodatiebeleid	34
Herijking 'Ruimte voor de sport in Leeuwarden'	35
Gezondheid	35
Sportbeleid Provincie Fryslân	36
Omgevingsvisie	37



Voorwoord

Sport en bewegen zijn middelen om ook maatschappelijke doelen te bereiken. Denk hierbij aan het bevorderen van gezondheid en welzijn, het versterken van de sociale cohesie, en het ondersteunen van persoonlijke ontwikkeling vanaf jonge leeftijd. De komende jaren willen we aan de slag met het creëren van een omgeving waarin sport voor zo veel mogelijk inwoners van de gemeente Leeuwarden toegankelijk is en waar beweging een integraal onderdeel vormt van het dagelijks leven.

Met dit beleidskader richten we ons op het versterken van het sport- en beweegklimaat voor de komende tien jaar. In 2035 willen we dat minstens 60% van onze inwoners aan de beweegrichtlijnen voldoet. Op dit moment is dat 50,4%. Om dit te bereiken richten we ons op diverse doelgroepen, waaronder individuele sporters, sportaanbieders en betrokken organisaties. Een belangrijk speerpunt is het versterken en ondersteunen van sportverenigingen, die een belangrijke rol spelen in het in beweging krijgen van inwoners. Hier worden gezondheid en welzijn van inwoners bevorderd, ontstaan vriendschappen en ontwikkelen mensen hun talenten.

Wanneer we meer inwoners structureel in beweging willen brengen, is het nodig dat de faciliteiten en ondersteuning hierop aansluiten. Daarom kijken we aan de hand vijf thema's, zowel naar de 'Hardware (sportaccommodaties)' als naar de 'Software (sportstimulering en activatie)' en de 'Orgware (ondersteunende organisatie)'.

Met dit beleidskader streven we naar een versterking van het sportklimaat in de gemeente Leeuwarden, met een duidelijke visie voor de komende tien jaar en concrete uitvoeringsplannen per coalitieperiode. We presenteren vijf centrale thema's, met bijbehorende ambities en doelstellingen, die de basis vormen voor een sportieve en gezonde gemeente.

Concrete plannen helpen om doelen te bereiken en een toekomstbestendig sport- en beweegklimaat te realiseren voor iedereen in de gemeente Leeuwarden, ongeacht leeftijd, achtergrond of fysieke mogelijkheden. Daarom werken we onze ambities en doelstellingen uit in uitvoeringsplannen op basis van drie ambitieniveaus; Goud, Zilver en Brons. Samen creëren we een gemeente Leeuwarden waar iedereen de kans krijgt om actief deel te nemen aan sport en bewegen, zodat inwoners een leven lang vitaal, sportief en gezond kunnen blijven.



Gijs Jacobse

Wethouder Sport

Deel 1

1. Inleiding

1.1. Beleidskader Sport en Bewegen

1.1.1. Nieuwe integrale visie op sport en bewegen

Voor u ligt het nieuwe Beleidskader Sport- en Bewegen 2025 – 2035 voor de gemeente Leeuwarden. In het coalitieakkoord 'Nu investeren in de toekomst'¹ 2022-2026, is opgenomen dat er nieuw sportbeleid wordt opgesteld. De Gemeente Leeuwarden geeft met dit beleidskader richting aan het sport- en beweegbeleid voor de komende tien jaar.

Het nieuwe Beleidskader Sport en Bewegen van de Gemeente Leeuwarden is opgesteld om integraal aan de slag te gaan met het inzetten en faciliteren van sport en bewegen. Om de kaders van dit beleidskader te toetsen en uitgangspunten voor het proces van totstandkoming vast te stellen, is een startnotitie geschreven welke is vastgesteld door het college en besproken met de gemeenteraad.

Het doel van het nieuwe kader is om een actieve en gezonde levensstijl voor inwoners te bevorderen en een sterk sport- en beweegklimaat te behouden. Sport en bewegen worden steeds belangrijker in diverse integrale beleidsstukken en regelingen, zoals het Gezond en Actief Leven Akkoord (GALA), de Omgevingsvisie, diverse beleids- ontwikkelkaders en -programma's, het Sportakkoord II en de Gezondheidsnota. Sport en bewegen hebben bewezen positieve effecten op zowel fysiek als mentaal vlak en spelen, in groepsverband beoefend, een cruciale rol in het versterken van de sociale cohesie en de sociale basis. Daarnaast is het in lijn met de ontwikkelingen in de gemeente Leeuwarden, van belang om te blijven investeren in de kwaliteit en kwantiteit van het sport- en beweegaanbod en de voorzieningen waar dit plaatsvindt om zo inwoners in beweging te krijgen én te houden.

1.1.2. Opbrengsten van sport en bewegen

Sport en bewegen dragen niet alleen bij aan fysieke gezondheid, maar hebben ook brede maatschappelijke voordelen zoals beschreven in het Human Capital Model². Dit model laat zien hoe sport en bewegen waarde kan toevoegen op meerdere niveaus: fysiek, emotioneel, sociaal, persoonlijk, intellectueel en financieel.

De waarde van sport- en bewegen voor de gemeenschap gaat omhoog wanneer meer inwoners voldoen aan de beweegerichtlijnen. In de gemeente Leeuwarden voldoet momenteel 50,4% van de inwoners aan de beweegerichtlijnen, iets boven het landelijk gemiddelde, maar nog steeds beweegt bijna de helft van de bevolking te weinig. Bewegen verlaagt risico's op aandoeningen zoals hartziekten, obesitas en diabetes, maar de impact reikt verder. Op emotioneel vlak vermindert sport stress en psychische klachten. Sporten en bewegen is hiermee een belangrijk middel om mentale problemen aan te pakken. Dit is van belang, omdat de mentale gezondheid van onder andere jongeren zichtbaar is afgenomen. Tijdens de coronacrisis nam het aantal jongeren en jongvolwassenen met psychische klachten toe, van 10,9% in 2020 naar 18% in 2021.³

Daarnaast draagt sport bij aan de sociale cohesie. Sportverenigingen fungeren als ontmoetingsplekken waar mensen van verschillende achtergronden samenkomen, wat sociale integratie en verbinding bevordert en eenzaamheid vermindert. Ook op persoonlijk vlak heeft sport een grote waarde door het vergroten van zelfvertrouwen en zelfbeheersing, vooral bij jongeren. Regelmatig bewegen helpt om cognitieve achteruitgang te vertragen en het risico op dementie te verlagen.

1 Coalitieakkoord 2022-2026 'Nu investeren in de toekomst' Gemeente Leeuwarden

2 Human capital Model

3 [Mentale gezondheid jeugd in cijfers - Trimbos-instituut](#)

1.1.3. Maatschappelijke meerwaarde van sport

De Social Return on Investment (SROI)⁴ van bewegen en sporten in Nederland bedraagt 1 op 2,76. Dat houdt in dat de maatschappelijke opbrengsten ruim 2,7 keer hoger zijn dan de investeringen die erin worden gedaan. De vijf grootste opbrengstposten, uitgedrukt in euro's, zijn: een betere kwaliteit van leven, minder ziekteverzuim, meer arbeidsproductiviteit, minder zorgkosten en een hogere levensverwachting. In de gemeente Leeuwarden ligt de SROI iets lager dan het landelijk gemiddelde, namelijk op 2,70.



Figuur 1: Social Return Of Investment (SROI) Gemeente Leeuwarden

1.1.4. Functie nieuw beleid

Met het Beleidskader Sport en Bewegen presenteren we onze visie op sport en bewegen, stellen we ambities en doelen voor de toekomst en geven we richting aan het beleid voor de komende tien jaar. De visie richt zich op de sport- en beweeginfrastructuur, de programmering, activiteiten, organisatie en financiering die nodig zijn om een duurzaam en toekomstbestendig sport- en beweeglandschap te creëren. Uit onderzoek van het Kenniscentrum Sport en Bewegen blijkt het nodig om zowel de 'Hardware' (accommodaties en de leefomgeving) als de 'Software' (activiteiten en programma's) en de Orgware (ondesteunende organisaties) op elkaar aan te laten sluiten.

1.1.5. Proces totstandkoming

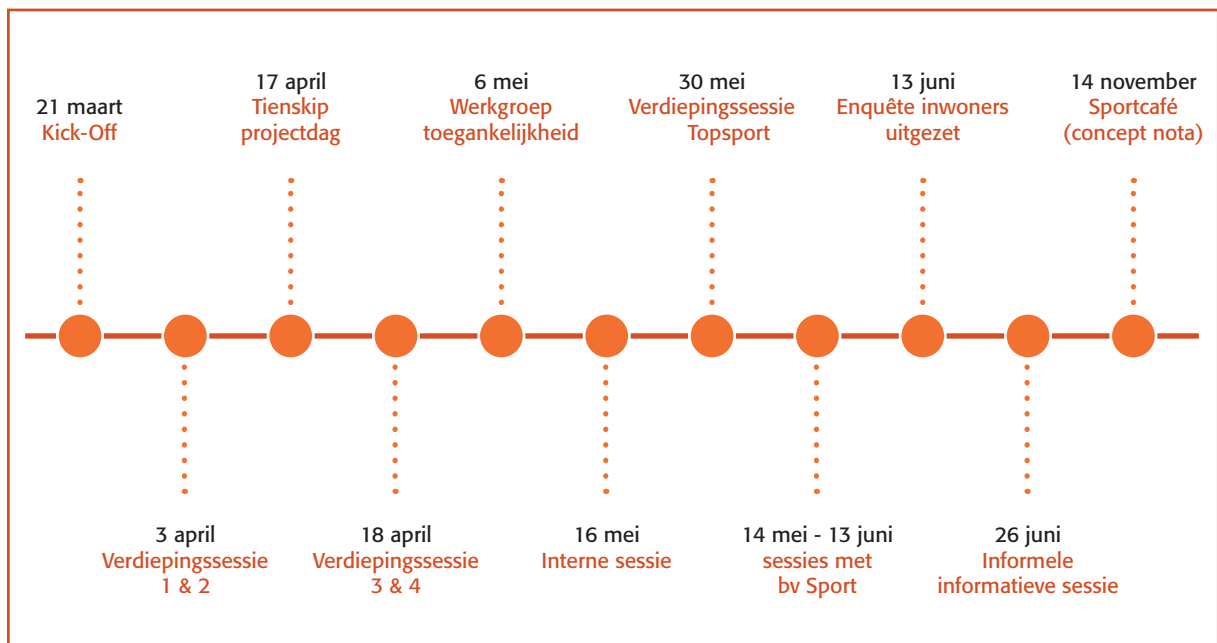
Het nieuwe beleidskader Sport en Bewegen is ontwikkeld door de Gemeente Leeuwarden in nauwe samenwerking met maatschappelijke partners, onderwijs, sportverenigingen en bv SPORT. Het proces in figuur 2 laat deze gezamenlijke inspanning zien:

4 [De sociaaleconomische waarde van sporten en bewegen \(kennisbanksportenbewegen.nl\)](https://kennisbanksportenbewegen.nl)

Voor de Kick-Off bijeenkomst zijn alle sportverenigingen en maatschappelijke partners in de gemeente Leeuwarden uitgenodigd om actief deel te nemen en hun input te leveren. Ruim 80 personen waren aanwezig en hebben input gegeven voor dit beleidskader. Vanuit deze eerste bijeenkomst hebben 20 verenigingen en partners aangegeven in verdiepingssessies verder mee te willen denken over de vijf hoofdthema's in dit beleidskader.

Naast de bijeenkomsten is er het afgelopen jaar veel gesproken met verenigingen. Verder hebben we aan de hand van een enquête over sport en bewegen, welke verspreid is via diverse kanalen, inwoners van de gemeente Leeuwarden gevraagd hoe zij denken over sport en bewegen. Ook zijn we met jongeren in gesprek gegaan tijdens een Tienskip Projectdag, om te horen waar zij tegenaan lopen als het gaat om sporten en bewegen.

De Adviesraad Sociaal Domein heeft meegelezen in het concept en een aantal adviezen meegegeven. Daarnaast zijn tijdens het Sportcafé (7 november 2025) de eerste contouren van het concept beleidskader gepresenteerd aan de sportverenigingen en maatschappelijke partners. Zij hebben zo de mogelijkheid gekregen om nog voor de periode van ter inzage legging nog input mee te geven.

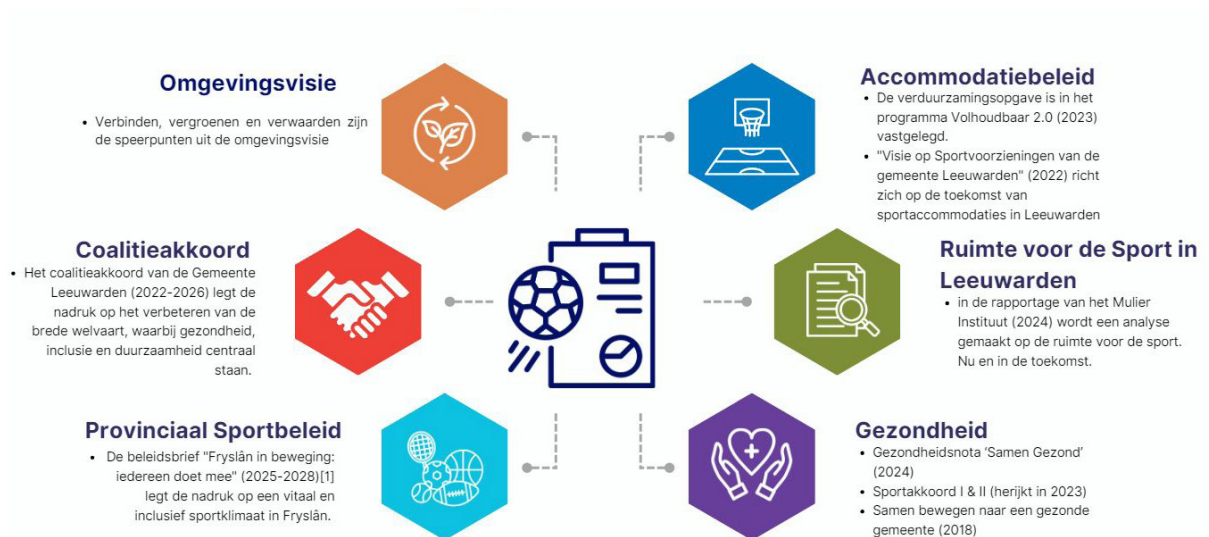


Figuur 2: Tijdslijn participatieproces Beleidskader Sport en Bewegen

1.1.6. Onderliggende Documenten

Dit Beleidskader Sport en Bewegen bouwt voort op verschillende akkoorden, beleidsstukken en visiestukken.

Onderstaande figuur geeft een overzicht van de belangrijkste documenten en de inhoud van deze documenten. Deze stukken worden in bijlage 1 verder toegelicht.



Figuur 3: Onderliggende Documenten beleidskader Sport en Bewegen.

Rolverdeling tussen de Gemeente Leeuwarden en uitvoeringsorganisatie bv SPORT

Ontwikkeling van beleid en accommodaties door de Gemeente Leeuwarden

We hebben als doel dat zoveel als mogelijk inwoners kunnen sporten en bewegen. Om dit voor elkaar te krijgen, initiëren, regisseren, faciliteren en activeren we. We zorgen ervoor dat de sportaccommodaties toegankelijk zijn en dat de sportinfrastructuur op orde is. Daarnaast stimuleren we optimaal gebruik van de accommodaties, ook overdag. We faciliteren de accommodaties en richten deze zo goed mogelijk in, zodat er veilige en adequaat onderhouden sportaccommodaties zijn om in te sporten en bewegen. Naast de 'hardware' in de vorm van accommodaties, werken we vanuit het sportbeleid aan het stimuleren van inwoners om meer in beweging te komen. We werken hierin nauw samen met verschillende sectoren, zoals onderwijshuisvesting, onderwijs, gezondheid, sociale basis en vastgoed.

Beheer en exploitatie door bv SPORT

Bv SPORT is onze uitvoeringsorganisatie. Zij beheren en exploiteren de sportvoorzieningen, zorgen voor het dagelijks onderhoud en waar nodig denken zij vanuit hun expertise mee in de ontwikkelingen van nieuwe voorzieningen.

Sportstimulering door bv SPORT

Daarnaast ondersteunt bv SPORT met de buurtsportcoaches het onderwijs, sportverenigingen en andere sportaanbieders, en stimuleren ze een gezonde leefstijl voor inwoners van Leeuwarden.

De afspraken hierover zijn vastgelegd in een dienstverleningsovereenkomst welke jaarlijks wordt opgesteld. Daarnaast is de gemeente nauw betrokken als enige aandeelhouder, vertegenwoordigd door de Wethouder Financiën.

1.2. Leeswijzer

In hoofdstuk 2 zijn de trends en ontwikkelingen beschreven die bepalen in welk perspectief we de sport- en beweegvisie moeten plaatsen. Hoofdstuk 3 beschrijft de missie en visie voor de gemeente Leeuwarden aan de hand van vijf centrale thema's. Per thema is een ambitie geformuleerd en deze zijn uitgewerkt in onderliggende doelstellingen. In hoofdstuk 4 wordt toegelicht wat de vervolgstappen in de uitvoering van het beleid. Vanuit de ambities en doelstellingen worden uitvoeringsplannen opgesteld. Om de basis op orde te brengen en hiermee te voldoen aan ambitieniveau Brons, zijn aanvullende financiële middelen nodig. Hoeveel dat is en welke prioriteit we toekennen aan de acties, wordt in dit hoofdstuk beschreven.

De ambitieniveaus Brons, Zilver en Goud worden in de uitvoeringsplannen verder uitgewerkt.

2. Trends en Ontwikkelingen

De trends en ontwikkelingen op het gebied van sport en bewegen, zowel landelijk als provinciaal en lokaal, spelen een belangrijke rol in het vormgeven van ons beleidskader Sport- en Bewegen. In het volgende overzicht worden de belangrijkste trends en ontwikkelingen beschreven, met een onderscheid tussen landelijke trends en lokale ontwikkelingen.

2.1. Landelijke trends

2.1.1. Bewegarmoede en motorische fitheid

Steeds meer mensen bewegen te weinig, wat al op jonge leeftijd begint en leidt tot verminderde motorische vaardigheden en algehele gezondheid in diverse levensfasen. Deze trend wordt bewegarmoede genoemd, en zien we terug in de afname van de motorische vaardigheden van basisschoolleerlingen, die jaarlijks wordt gemeten met de MQScan⁵. Dit heeft gevolgen voor de toekomstige beweegdeelname van mensen en kan op termijn leiden tot hogere zorgkosten. Daarnaast zien we dat ook jongeren (van 12 tot 18 jaar) steeds minder bewegen, wat hun gezondheid, leerprestaties en sociale ontwikkeling negatief beïnvloedt. Voor volwassenen en ouderen is bewegen van belang om mobiliteit en zelfstandigheid te behouden, en een gebrek aan beweging verslechtert hun levenskwaliteit en kan de zorgkosten verhogen.

2.1.2. Individualisering, flexibilisering en diversiteit

Van de inwoners die wel voldoende bewegen, zijn er veel lid van een sportvereniging en komen hier in beweging. Niet voor niets is Nederland uniek in zijn sterke verenigingscultuur. Vooral voor de kinderen tot 12 jaar voorzien verenigingen in de behoefte om te sporten⁶. Tegelijkertijd zien we dat (met name) jongeren en volwassenen steeds vaker op zoek zijn naar flexibiliteit, wat leidt tot een toename van ongeorganiseerd sporten. Dit geldt ook in de gemeente Leeuwarden, waar jongeren soms het gevoel hebben dat hun wensen en behoeften onvoldoende worden gehoord⁷.

In de sport- en beweegsector worden drie segmenten onderscheiden:

- **Georganiseerd sporten en bewegen:** Sporten bij sportverenigingen welke aangesloten zijn bij sportbonden.
- **Anders georganiseerd sporten en bewegen:** sport en beweegaanbod bij bijvoorbeeld commerciële aanbieders zoals sportscholen.
- **Ongeorganiseerd sporten en bewegen:** Sporten en bewegen als individu of in een groep in de openbare ruimte, zonder dat daar een aanbieder bij betrokken is.

In de gemeente Leeuwarden zien we, net als in de rest van Nederland, dat het aantal mensen dat kiest voor anders georganiseerd of ongeorganiseerd sporten toeneemt, terwijl het aandeel leden van traditionele sportverenigingen in de leeftijdscategorie boven de 12 gelijk blijft of licht daalt. De Sport Toekomstverkenning (2018)⁸ voorspelt dat deze trend zich in de toekomst zal voortzetten. Ook aan de aanbodzijde zien we dat er in de gemeente Leeuwarden steeds meer nieuwe sport- en beweegaanbieders komen, die gebruikmaken van andere locaties en nieuwe vormen van sport- en beweegactiviteiten aanbieden, zoals bootcamp en buitenfitness. De individualisering en flexibilisering brengt uitdagingen

5 [MQ Scan](#)

6 [Sportdeelname NOC*NSF- augustus 2024](#)

7 [Enquête Jongeren en Sport 2024](#)

8 [Trendscenario | Sport en bewegen in cijfers](#)

met zich mee voor de huidige structuur en organisatie van verenigingen, waar steeds minder vrijwilligers structureel hun handen uit de mouwen willen steken om de vereniging draaiende te houden.

2.2. Lokale ontwikkelingen

2.2.1. Bewegdeelname en gezondheidsachterstanden

In de gemeente Leeuwarden voldoet 50,4% van de inwoners van 18 jaar en ouder aan de beweegrichtlijnen, wat iets beter is dan het landelijk gemiddelde van 47,5%. Vooral mensen tussen de 18 en 64 jaar doen het in verhouding goed, maar bij de 65-plussers haalt slechts 41,4% de richtlijnen.

Ongeveer 53,7% van de inwoners sport wekelijks, wat vergelijkbaar is met het landelijk gemiddelde. Wat betreft lidmaatschap bij sportbonden, is 22,5% van de Leeuwarders aangesloten bij een sportvereniging. Met 33,9% deelname onder jongeren van 10-24 jaar ligt dit ver onder het landelijk gemiddelde van 42%. Veel mensen in de gemeente Leeuwarden sporten ongeorganiseerd of anders georganiseerd, zoals fitness (27%), hardlopen (10%) en sportief wandelen (3%)⁹.

	Lokaal	Landelijk
Beweegrichtlijnen	50,4%	47,5%
18 - 64 jaar	53,1%	50,3%
65+	41,4%	38,9%
Wekelijkse sporters	53,7%	53,6%
Sportbondleden	22,5%	24,0%
0 - 9 jaar	19,0%	20,0%
10 - 24 jaar	33,9%	42,0%
25 - 44 jaar	21,5%	22,0%
45 - 64 jaar	20,2%	21,0%
65+	16,5%	16,0%
Ongeorganiseerde sporten		
Wielrennen	1,0%	1,8%
Fitness	27,0%	23,8%
Sportief wandelen	3,0%	4,3%
Hardlopen	10,0%	10,0%
Fietsgebruik	30,0%	26,3%

Hoewel deze cijfers positief zijn, beweegt bijna de helft van de inwoners nog steeds te weinig, wat bijdraagt aan het in stand houden van de "pandemie van beweegarmoede". Binnen de gemeente zijn er grote verschillen tussen wijken en dorpen in hoe actief mensen zijn en hoe gezond ze zich voelen, wat betekent dat er nog veel werk te doen is om het doel om 60% van de inwoners aan de beweegrichtlijn te laten voldoen, te bereiken.

2.2.2. Groei van de stad en vergrijzing

De gemeente Leeuwarden groeit snel en had op 1 januari 2024 128.963 inwoners, meer dan verwacht volgens CBS-prognoses. Deze groei komt voor de helft door binnenlandse migratie en voor de helft door internationale migratie, waaronder studenten en kenniswerkers. Door de geplande woningbouw (10.000 tot 15.000 woningen tot en met 2040) zal het inwonersaantal de komende jaren blijven stijgen. Deze groei leidt tot een hogere vraag naar sportvoorzieningen en accommodaties, en heeft ook effect op de groei van diverse sportverenigingen en sportaanbieders. Deze prognoses zijn meegenomen in het onderzoek naar de behoefte voor accommodaties door het Mulier Instituut. Uit de analyse blijkt dat de gemeente Leeuwarden aan de lage kant van de behoeftebepaling zit qua ruimte voor (met name) georganiseerde binnensport en voetbalaccommodaties.

Vergrijzing

In Nederland worden steeds meer mensen ouder en bereiken ook steeds meer mensen een hogere leeftijd, wat leidt tot een dubbele vergrijzing. Dit betekent dat de groep ouderen toeneemt, en vooral het aantal 80-plussers groeit snel. In de gemeente Leeuwarden is momenteel 19,4% van de bevolking 65 jaar of ouder, en dit percentage zal naar verwachting

9 [Sportdeelname wekelijks | Sport en bewegen in cijfers](#)

blijven stijgen. De dubbele vergrijzing zorgt voor een toenemende vraag naar zorg en stijgende zorgkosten. Om deze zorgkosten zo laag mogelijk te houden en ouderen te stimuleren om gezond oud te worden zijn drie leefstijlfactoren cruciaal: voldoende beweging, goede voeding en actief blijven in sociale netwerken. Gezond ouder worden heeft een belangrijke plek in de Gezondheidsnota 'Samen Gezond'.

2.2.3. Verouderde en ongeschikte sportaccommodaties

Een aantal sportaccommodaties in de gemeente Leeuwarden is sterk verouderd en voldoet niet aan de duurzaamheidsdoelstellingen van de gemeente. Zoals twee van de drie zwembaden, diverse gymzalen en kleedaccommodaties. Deze accommodaties hebben binnenkort een aanzienlijke investering nodig om ze bij de tijd te brengen. Vooral de zwembaden staan hoog op de lijst voor renovatie en verduurzaming: zowel de Blauwe Golf als It Gryn zijn beide meer dan 30 jaar oud.

De gymzalen, die voornamelijk in de jaren '70 en '80 zijn gebouwd, worden veel gebruikt voor bewegingsonderwijs van het Primair Onderwijs. Voor het voortgezet onderwijs is er in een aantal wijken te weinig ruimte in de beschikbare accommodaties (met name sporthallen). Hoewel de gymzalen geschikt zijn voor bewegingsonderwijs, is dit niet het geval voor alle breedtesport. Diverse sportverenigingen in de stad geven aan dat ze behoefte hebben aan (meer) geschikte ruimtes. Daarnaast is er een aantal verenigingen dat een ledenstop heeft (of hier dicht tegenaan zit) omdat zij geen extra uren kunnen afnemen. Diverse aanbieders ambiëren het spelen op het hoogste niveau. Dit vraagt specifieke (aanpassingen aan) accommodaties. Daarnaast leeft de wens om meer ruimte te creëren voor Urban Sports¹⁰, die steeds populairder worden.

2.2.4. Sociaal maatschappelijke uitdagingen en Sport & Bewegen

In diverse wijken zoals de Vrijheidswijk en Bilgaard, is de sportdeelname aanzienlijk lager dan het gemeentelijke gemiddelde, terwijl wijken zoals Zuiderburen en Vosseparkwijk juist hoger scoren¹¹. Het blijvend activeren van inwoners die te weinig bewegen vraagt om een gerichte aanpak en nauwe samenwerking met diverse sociaal-maatschappelijke partners zoals het Jeugd- en Volwassenfonds Sport & Cultuur, bv SPORT, Amaryllis en het onderwijs. Het stimuleren van sport en beweging in relatie tot maatschappelijke uitdagingen vraagt om een integrale aanpak die verschillende beleidsthema's zoals Sociale Basis, Gezondheid, Onderwijs, WMO en Armoede omvat.

¹⁰ Urban sports zijn een verzameling van sporten die in stedelijke omgevingen worden beoefend, zoals skateboarden, BMX'en, parkour en straatbasketbal.

¹¹ [Overzicht kaarten sport en bewegen | Sport en bewegen in cijfers](#)

Deel 2

3. Missie en Visie

3.1. Uitgangspunten

In het proces van de totstandkoming van dit nieuwe beleidskader staan elf uitgangspunten¹² centraal:

- We willen zoveel als mogelijk aansluiten bij de behoefte van inwoners om zelf de mogelijkheid te hebben om te bepalen waar en wanneer hij of zij wil sporten en bewegen.
- We zetten in op het creëren van gelijke kansen om mee te doen aan sport- en beweegactiviteiten. Dit leidt tot een aanpak die per gebied of doelgroep kan verschillen.
- We gaan in de gemeente plekken creëren waar inwoners worden uitgedaagd om in beweging te komen, te ontmoeten en te sporten. Zoals bijvoorbeeld in openbare sportparken.
- We benaderen sport breed, integraal: zo ontwikkelen we gezamenlijk nieuw beleid op sport en meten we de effecten van interventies op andere beleidsterreinen, waarin sport als middel wordt ingezet.
- De gebruikers van de gemeentelijke sportaccommodaties waarderen de faciliteiten in 2030 met een 7 (dit wordt voor het eerst gemeten middels een gebruikerstevredenheidsonderzoek in 2026).
- Vanuit het beleidskader worden uitvoeringsplannen opgezet waarin ambities worden vertaald naar plannen. In deze programma's gaan we uit van drie ambitieniveaus, welke in het beleid financieel worden uitgewerkt; Brons, Zilver & Goud.
 - Brons houdt in dat de voorgestelde maatregelen noodzakelijk zijn om het sport- en beweeglandschap te brengen naar een basisniveau; een niveau wat noodzakelijk is om de inwoners voldoende te faciliteren op dit moment (2025).
 - Zilver houdt in dat de voorgestelde maatregelen afdoende zijn om de gemeente richting 2035 te faciliteren en de basis op orde te houden.
 - Goud houdt in dat de voorgestelde maatregelen gericht zijn op een hoog niveau van sport- en beweegparticipatie en daarbij een hoog niveau van professionaliteit en inzet op alle vlakken van het sport- en beweeglandschap.
- De thema's in het nieuwe beleidskader sluiten aan bij het landelijk beleid (Sportakkoord II)
- De thema's die vastgesteld zijn in de lokale herijking van het Sportakkoord II van de Gemeente Leeuwarden (2023) zijn leidend.
- We zien bv SPORT als onze (kennis) partner én uitvoerder op het gebied van sport en bewegen in de gemeente Leeuwarden.
- We stellen de inwoners en sportaanbieders van de gemeente Leeuwarden centraal bij de totstandkoming én uitvoering van het beleidskader.
- Het Beleidskader Sport en Bewegen is gebaseerd op praktijkprofessionele en ervaringskennis daarnaast maken we gebruik van data als onderbouwing voor de keuzes die gemaakt worden in de uitvoeringsplannen.

3.2. Missie

Aan de hand van de uitgangspunten, landelijke en lokale ontwikkelingen en de opbrengst van het participatieproces met verenigingen en partners in de sport zijn we tot de volgende missie gekomen:

We maken van de stad en de dorpen in de gemeente Leeuwarden een plek waar inwoners in beweging zijn. Sport en beweging wordt een vanzelfsprekend onderdeel van het dagelijks leven voor jong en oud, en draagt bij aan de brede

¹² [Startnotitie een Nieuw beleidskader Sport en Bewegen \(2023\)](#)

welvaart en gezondheid. We verbeteren de infrastructuur, zowel de 'hardware' als de 'software', zodat inwoners kunnen sporten en bewegen, zoveel als mogelijk aansluitend bij hun behoeftes.

Door te blijven inspelen op trends en ontwikkelingen, zorgen we ervoor dat de gemeente Leeuwarden klaar is voor de toekomst. Onze missie? Meer inwoners in beweging krijgen en het percentage dat voldoet aan de beweegerichtlijnen verhogen van 50% in 2025 naar 60% in 2035. Sportverenigingen, sportbonden, sportscholen, initiatiefnemers in sport en bewegen, het onderwijs en onze uitvoeringsorganisatie (samen ook wel de 'Orgware' genoemd) zijn hierbij onmisbaar. Zij faciliteren, verbinden en stimuleren inwoners om mee te doen. Samen bewegen we naar een gezonde gemeente!

3.3. Visie aan de hand van vijf centrale thema's

De missie is uitgewerkt in ambities, welke gekoppeld zijn aan onze vijf centrale thema's. Elke ambitie heeft vervolgens doelstellingen. Dit vormt onze visie voor de komende tien jaar.

3.3.1. Thema 1: Van jongs af aan, een leven lang, vaardig in beweging

Onze ambitie is dat elk kind in de gemeente Leeuwarden zijn of haar motorische vaardigheden breed ontwikkelt, zodat de kans dat ze ook op latere leeftijd met plezier blijven sporten en bewegen hoger wordt. Bewegen draagt niet alleen bij aan fysieke gezondheid, maar ook aan sociale, emotionele en cognitieve ontwikkeling. Vaardig en veelzijdig bewegen zorgt ervoor dat kwaliteit van bewegen hoog blijft, waardoor men langer mee kan blijven doen. Deze ambitie willen we gezamenlijk met het onderwijs, kinderopvang, bv SPORT en sport- en beweegaanbieders uitdragen. Hiermee draagt deze ambitie bij aan het in beweging krijgen van 60% van onze inwoners volgens de beweegerichtlijnen.

Athletic Skills Model

Veelzijdig bewegen is belangrijk voor de fitheid, vitaliteit en gezondheid en is de basis voor een leven lang plezier in bewegen. Het Athletic Skills Model (ASM) zet tien grondvormen van bewegen centraal in de visie op veelzijdig bewegen; de Schijf van 10!

1. Balanceren en Vallen
2. Stoeien en Vechten
3. Gaan en Lopen
4. Springen en Landen
5. Rollen, Duikelen en Draaien
6. Gooien, Vangen, Slaan en Mikken
7. Trappen, Schieten en Mikken
8. Kimmen en Klauteren
9. Zwaaien en Slingeren
10. Bewegen op- en het maken van muziek

Deze grondvormen zijn belangrijk voor een optimale motorische ontwikkeling voor iedereen, wanneer ze gedifferentieerd worden aangeboden. De wetenschappelijk en praktisch onderbouwde Schijf van 10! geeft inzicht in ons beweeggedrag en biedt een structuur voor beweegprogramma's. Zowel in het (basis) onderwijs, als in de breedte- en topsport en gezondheidszorg is het ASM toepasbaar. Daarnaast gebruikt het ASM de Schijf van 10! als basis voor de inrichting van de sportieve binnen- en buitenruimte zoals de Skills Garden en PLAYCE.

Doelstelling 1.1: Verbetering van de motorische ontwikkeling van alle basisschoolleerlingen

In 2035 zijn de motorische vaardigheden van basisschoolleerlingen in de gemeente Leeuwarden aanzienlijk verbeterd. Om gelijke kansen op een gezonde en actieve toekomst te bevorderen, is het essentieel dat basisscholen een sterk beweegaanbod bieden, zowel tijdens gymlessen als in pauzes en tijdens buitenschoolse activiteiten. Om deze doelstelling te realiseren is een integrale benadering nodig, waar de buurtsportcoach een verbindende rol kan hebben in het ondersteunen en adviseren.

Doelstelling 1.2: Versterken van de samenwerking tussen onderwijs, sportverenigingen, sportbonden en zorginstellingen

Om onze ambitie te verwezenlijken, hebben we als doel om de samenwerking tussen scholen, sportverenigingen, kinderopvangorganisaties, gezondheidszorginstellingen, sportbonden en andere betrokken partijen te versterken. Door gezamenlijk programma's en initiatieven te ontwikkelen, zorgen we ervoor dat bewegen een vast en integraal onderdeel wordt van het dagelijks leven van kinderen en jongeren. Dit sluit aan bij onze visie om via een brede motorische ontwikkeling sport en bewegen voor iedereen aantrekkelijk te maken. Door samenwerking en kennisdeling, bevorderen en stimuleren we dat de visie op veelzijdig bewegen vanuit het Athletic Skills Model breed wordt gedragen en toegepast.

Doelstelling 1.3: Bevorderen van een actieve en gezonde leefstijl onder volwassenen en ouderen

Naast het stimuleren van beweging bij kinderen, richten we ons ook op het bevorderen van een actieve leefstijl bij volwassenen. Dit doen we door het aanbieden van laagdrempelige sport- en beweegprogramma's voor ouderen zoals bijvoorbeeld Sociaal Vitaal, OldStars en Valpreventie. Vanuit deze programma's proberen we deelnemers aan te laten sluiten bij bestaand beweegaanbod. De behoefte voor aanbod voor volwassenen en ouderen groeit, daarom stimuleren we verenigingen om aan de slag te gaan met het creëren van nieuw aanbod voor deze doelgroep.

Doelstelling 1.4: Meedenken over- en creëren van een stimulerende en beweegvriendelijke omgeving

In 2035 is er in iedere wijk in de gemeente Leeuwarden ruimte om veelzijdig in beweging te komen. De tien grondvormen van bewegen vanuit het ASM-Model staan centraal in de aanleg van nieuwe beweegplekken. Daarnaast zijn ook de sportparken in de gemeente uitnodigend voor mensen die individueel en ongeorganiseerd willen sporten. In ieder geval in Leeuwarden-Oost, Kalverdijkje en bij Sportpark Middelsee ligt in 2035 een SkillsGarden waar activiteiten plaatsvinden en veelzijdig wordt bewogen. We kijken bij de gebiedsontwikkelingsprojecten hoe we bewegen in de openbare ruimte kunnen laten terugkomen.

3.3.2. Thema 2: Versteven van het sportklimaat en de breedtesport

Onze ambitie is om het sportklimaat in de gemeente Leeuwarden te versterken en sportverenigingen te ondersteunen. Hierbij hebben we extra aandacht voor het tekort aan vrijwilligers, het creëren van een veilig sportklimaat en aanbod voor nieuwe doelgroepen zoals ouderen en mensen met een beperking. We helpen verenigingen bij het zoeken van de juiste ondersteuning bij bijvoorbeeld de sportbonden en NOC*NSF. Daarnaast streven we naar optimaal gebruik van sportfaciliteiten, zodat er ruimte is voor zowel teamsporten als individuele activiteiten en verbinding met de wijk. Zo streven we ernaar om met sterke verenigingen en tevreden vrijwilligers iedereen in de gemeente Leeuwarden een toegankelijke en sociaal veilige sportplek te bieden. Hiermee dragen de sportverenigingen voor een grote mate bij aan de doelstelling om 60% van onze inwoners structureel in beweging te krijgen.

Doelstelling 2.1: Versterken van verenigingen en opleiden van het kader

We versterken en leiden het kader van sportverenigingen in de gemeente Leeuwarden op door samen te werken met partners zoals bv SPORT, CIOS, Sportbonden, NOC*NSF en Sport Fryslân (Friesland breed). We inventariseren de behoefte aan ondersteuning en opleiding en zoeken naar een passend aanbod, zowel lokaal als provinciaal. Daarnaast informeren we verenigingen en bestuurders over de mogelijkheden die er al zijn op landelijk niveau via bijvoorbeeld het Sportakkoord II en de Servicelijn van het NOC*NSF.

Om veilig te kunnen sporten en bewegen hechten we waarde aan het creëren van een Veilig Sportklimaat bij verenigingen aan de hand van de 4V's van NOC*NSF¹³: Vereniging brede gedragscode, Vertrouwenscontactpersoon op de club, Verklaring Omtrent Gedrag voor vrijwilligers, Vakkundig geschoolde trainer-coaches. Door een veilige sportomgeving te creëren, zorgen we ervoor dat sport voor iedereen een positieve ervaring blijft. We zien het hebben van een veilig sportklimaat als voorwaarde om gebruik te kunnen maken van financiering vanuit o.a. het sportakkoord.

Doelstelling 2.2: We streven naar één coördinatiepunt voor alle vragen van sportverenigingen en bestuurders

Gezamenlijk met onze lokale partner bv SPORT, de provinciale partner Sport Fryslân, en de sportbonden streven we ernaar om een centraal loket op te zetten waar sportverenigingen en bestuurders terecht kunnen met al hun vragen. Dit loket moet ondersteuning bieden aan bestuurders en vrijwilligers, zowel op bestuurlijk als op technisch niveau. Hiermee willen we verenigingen ontlasten, zodat zij zich volledig kunnen richten op hun kerntaak; inwoners in beweging brengen en verenigen.

Ontmoeten en kennisdelen in plaats van vertegenwoordigen

In ons vernieuwde sportbeleid verleggen we de focus van het vertegenwoordigen van verenigingen in de vorm van een sportraad of sportplatform, naar ontmoeten en kennisdelen. De sportraad bleek onvoldoende zichtbaar en effectief voor verenigingen, waardoor er weinig betrokkenheid was. Door te investeren in interessante bijeenkomsten, workshops en netwerkmomenten, willen we verenigingen, sporters en beleidsmakers dichter bij elkaar brengen. Dit bevordert samenwerking, kennisuitwisseling en een cultuur van co-creatie, wat leidt tot een sterker en toekomstgericht sportlandschap. Deze behoefte van verenigingen is zowel tijdens de Kick-Off als tijdens de verdiepingssessies in het participatieproces naar voren gekomen.

Doelstelling 2.3: We stimuleren ontmoetingen en kennisdeling tussen de sportverenigingen in de Gemeente Leeuwarden

Veel verenigingen hebben dezelfde uitdagingen. We merken dat er behoefte is om de kennis met elkaar te delen. Daarom willen we twee keer per jaar een Sportcafé organiseren. Het Sportcafé biedt een informele en toegankelijke setting, waar bestuurders van verenigingen ervaringen kunnen uitwisselen, van elkaar kunnen leren en inspiratie op kunnen doen door inspirerende sprekers met een actueel thema. Door deze ontmoetingen te faciliteren, willen we een sterk netwerk van verenigingen opbouwen, wat bijdraagt aan een veerkrachtiger sportklimaat in de gemeente.

13 Veilig Sportklimaat 4v's

Doelstelling 2.4: We sturen op het creëren van (nieuw) aanbod om de sportparken optimaal in te zetten als sociale omgeving waar inwoners samenkomen

We willen de sportparken in de gemeente Leeuwarden efficiënt benutten als sociale omgevingen waar inwoners samenkomen, sporten en elkaar ontmoeten. Meerdere partijen moeten optimaal gebruik kunnen maken van onze gemeentelijke accommodaties. Zowel overdag als in de avonduren. Dit doen we door het creëren van (nieuw) aanbod dat aansluit bij de behoeften van diverse doelgroepen binnen de gemeenschap. De sportparkmanager kan hierin een centrale rol spelen, door samen te werken met verenigingen, scholen, en andere organisaties om nieuwe activiteiten en evenementen te organiseren.

3.3.3. Thema 3: Visie op topsportbeleid in de gemeente Leeuwarden

De visie op topsportbeleid en talentontwikkeling in de gemeente Leeuwarden, is tot stand gekomen in samenwerking met Topsport NOORD. Daarnaast is er op 30 april 2024 een bijeenkomst geweest om input te vragen voor dit beleidskader, hier waren diverse topsportorganisaties uit de gemeente aanwezig. Naar aanleiding van deze input hebben we Topsport Noord gevraagd om vanuit hun expertise met een voorstel te komen voor topsportbeleid en talentontwikkeling in de gemeente Leeuwarden. Hiervoor heeft Topsport NOORD verbindingen gelegd met de diverse topsportorganisaties uit de gemeente.

Inleiding

Nog niet eerder heeft de gemeente Leeuwarden in het Beleidskader Sport en Bewegen iets gezegd over Topsport en talentontwikkeling. Dat we dat nu wel doen is omdat we merken dat topsport breedtesport inspireert, en dat breedtesport de basis is voor de talentontwikkeling en topsport in de regio. Daarnaast zien we met partijen als Cambuur Verbindt, dat de topsportorganisaties graag een maatschappelijke bijdrage leveren in de gemeente Leeuwarden. Hierbij gebruiken ze de kracht van topsport om inwoners in beweging te krijgen.

Huidige situatie

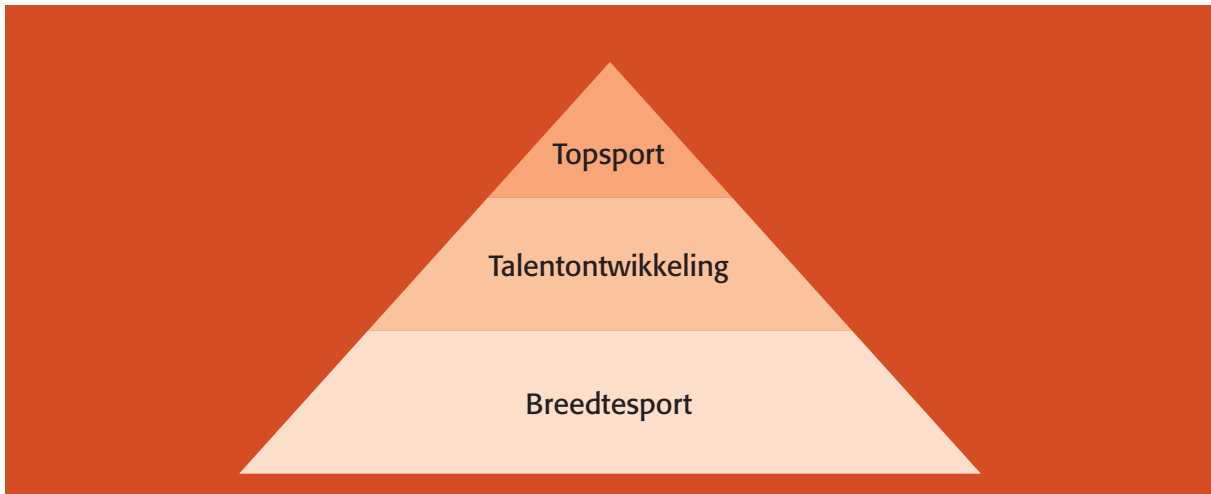
Topsport draait om sport op het hoogste nationale of internationale niveau, waarbij de focus ligt op prestaties. Dit overstijgt vaak het lokale niveau en vraagt om een gezamenlijke aanpak. In Noord-Nederland is de 'Talenthub Noord' opgericht om kennis en middelen effectief in te zetten voor topsport en talentontwikkeling. De gemeente Leeuwarden is momenteel geen partner in deze samenwerking. Topsport NOORD, met daarbinnen het TeamNL centrum als vooruitgeschoven post van NOC*NSF, is de leidende kracht op dit gebied.

Ambitie

De komende tien jaar willen we in Leeuwarden een (top)sportklimaat ontwikkelen dat aansluit bij de sportactiviteiten in Noord-Nederland. Hiermee willen we zowel sportieve prestaties als betrokkenheid in de samenleving bevorderen. We zoeken de samenwerking met regionale en nationale partners om onze lokale talenten beter te ondersteunen waardoor kansgelijkheid voor hen ontstaat en de positieve invloed van topsport op onze gemeenschap te vergroten. Topsporters kunnen een voorbeeld zijn voor een gezonde leefstijl en sociale verbinding. Ons doel is om Leeuwarden een plek te geven binnen het noordelijke topsportnetwerk, en zo de overgang van breedtesport naar topsport via talentontwikkeling goed te (laten) begeleiden, met aandacht voor talentontwikkeling en maatschappelijke waarde.

Dit willen we doen aan de hand van vijf doelstellingen die hieronder worden geformuleerd.

De uitvoeringsplannen bij de doelstellingen van dit thema worden gezamenlijk met Topsport Noord verder ingevuld.



Doelstelling 3.1: We versterken de samenwerking tussen sportclubs, topsportorganisaties, en andere relevante stakeholders

Net als binnen de breedtesport, is er ook bij de topsportverenigingen vraag naar het delen van kennis en expertise. De samenwerking tussen deze partijen willen we stimuleren door regelmatig overlegmomenten te faciliteren. De topsport bestaat niet zonder breedtesport en talentontwikkeling. Dit vraagt een optimale samenwerking tussen de breedtesport en topsport, met als doel om het kader van de lokale verenigingen te versterken en talentontwikkeling te stimuleren. Om dit te bereiken is het streven om Leeuwarden te positioneren als vierde Talenthub¹⁴ in de noordelijke topsportinfrastructuur.

Doelstelling 3.2 : Het verbeteren en uitbreiden van kwalitatief hoogwaardige sportfaciliteiten in de gemeente Leeuwarden om topsport en talentontwikkeling te ondersteunen

Om de trainingsomstandigheden te optimaliseren, is het essentieel om de beschikbaarheid en inzetbaarheid van sportfaciliteiten te verbeteren. Dit kan door een regionale locatie te creëren waar diverse sportprogramma's gebruik van kunnen maken. We willen hierbij aanvullend zijn op de faciliteiten die er al in de regio zijn. Hierbij is het stimuleren van talentontwikkeling door veelzijdig bewegen het Athletic Skills Model, één van onze speerpunten. Daarnaast is belangrijk om de wensen van alle betrokken sportorganisaties in kaart te brengen om, binnen de mogelijkheden, aan hun behoeften te voldoen.

De gebiedsontwikkeling rond het nieuwe Cambuur stadion biedt, in combinatie met de Elfstedenhal, een kans om de infrastructuur te verbeteren en een toekomstbestendige (top)sportomgeving te creëren.

Doelstelling 3.3: Het vergroten van de maatschappelijke impact van topsport in de gemeente Leeuwarden

We willen topsporters inzetten als rolmodellen om onder andere een gezonde leefstijl en sociale verbinding te bevorderen. Dit doen we door programma's te ontwikkelen waarin kinderen via clinics en meet-and-greets kennismaken met topsporters. Hierbij betrekken we de buurtsportcoaches, die vanuit hun netwerk bij de scholen de verbinding kunnen maken om deze programma's te laten landen. Daarnaast bundelen we bestaande initiatieven, zoals het Dreamteam van Topsport NOORD en Cambuur Verbindt, om in de gemeente Leeuwarden een sterk en samenhangend programma te creëren dat bijdraagt aan de ontwikkeling van de jeugd.

¹⁴ Talenthub NOORD is een netwerk waarbinnen de belangrijkste stakeholders binnen de topsport en talentontwikkeling in Noord-Nederland de krachten bundelen om te bouwen aan een sportieve en vitale samenleving waar sporttalent zich optimaal kan ontwikkelen en waar een goed leef- en vestigingsklimaat heerst

Doelstelling 3.4: Het versterken van de route van breedtesport naar topsport door het optimaliseren van de talentontwikkeling in de gemeente Leeuwarden

Onze doelstelling is om talentvolle sporters optimaal te ondersteunen in de eigen regio om zich te kunnen ontwikkelen (ontplooiingswaarde van topsport). Hierbij richten we ons op de tijdige signalering van talent en het opzetten van een gecentraliseerd talentontwikkelingsprogramma. Een mogelijke opzet van dit programma zal niet alleen jonge sporters begeleiden, maar ook uitwisselingsprogramma's faciliteren tussen trainers in zowel de top- als breedtesport, waardoor kennis en ervaring effectief worden gedeeld. Dit sluit aan bij de wensen van zowel de topsport- als de breedtesportverenigingen.

Topsport NOORD streeft ernaar om scholing en faciliteiten zo dicht mogelijk bij de talenten te organiseren, zodat hun ontwikkeling optimaal gestimuleerd wordt en zij hun volledige potentieel kunnen bereiken. Hierbij richten we ons op de noordelijke regio en beschouwen we de verschillende 'talenthubs' als een samenhangend geheel. In de gemeente Leeuwarden streven we ernaar een aanvulling te bieden op het bestaande aanbod in de rest van de noordelijke regio. Het creëren van gelijke kansen is hierbij een belangrijk uitgangspunt. Om ook talenten met beperkte financiële middelen te ondersteunen en hen dezelfde kansen te bieden, onderzoeken we manieren waarop we deze groep extra kunnen ondersteunen.

Doelstelling 3.5: (topsport)evenementen stimuleren inwoners om (meer) in beweging te komen

Topsport inspireert en motiveert, daarom zetten we ons in om structureel sportevenementen te ondersteunen en streven ernaar om een groot sportevenement naar de gemeente Leeuwarden te halen. Hierbij maken we de verbinding tussen inwoners uit de dorpen en wijken, breedtesport en topsport. Het evenement is hierbij niet het doel, maar een middel om inwoners te inspireren en motiveren om in beweging te komen. Dit doen we samen met Economische Zaken en Visit Leeuwarden. Deze evenementen bieden inwoners de kans om tegelijkertijd met topsporters te sporten. Daarnaast creëren sportevenementen een platform voor toeschouwers om sport op alle niveaus te beleven, wat bijdraagt aan een actieve en gezonde sportcultuur in de gemeenschap. Zo zorgen we ervoor dat sport voor iedereen inspirerend is.

3.3.4. Thema 4: Gezondheidsachterstanden verkleinen met sport als middel

We willen de gezondheidsachterstanden in de gemeente Leeuwarden verminderen door sport en beweging voor iedereen toegankelijk te maken en te stimuleren, vooral in kwetsbare wijken zoals Leeuwarden-Oost. Samen met het programmabureau, lokale partners, verenigingen en bewoners zetten we ons in om zoveel mogelijk inwoners aan het sporten of bewegen te krijgen. Met de nota 'Samen Gezond' en het Gezond en Actief Leven Akkoord (GALA) als leidraad, gebruiken we sport om de gezondheid en vitaliteit van onze inwoners te verbeteren. We willen sport en beweging een vaste plek geven in het dagelijks leven, te beginnen bij de basisschool.

Doelstelling 4.1: Stimuleren van sporten en bewegen door extra interventies vanuit het Programmabureau in Leeuwarden-Oost

Het bevorderen van sporten en bewegen in Leeuwarden-Oost door middel van gerichte interventies en samenwerking met lokale partners. We streven ernaar om jongeren te betrekken bij sportactiviteiten en hun ontwikkeling te ondersteunen. Daarnaast willen we ervoor zorgen dat nieuwe sportfaciliteiten, zoals de SkillsGarden, optimaal worden benut door bewoners en organisaties. Samen met het Programmabureau Leeuwarden-Oost onderzoeken en benutten we de mogelijkheden om sport en bewegen verder te integreren in de wijk. De opgedane kennis en ervaring uit Leeuwarden-Oost nemen we mee in de aanpak richting de andere wijken en dorpen van de gemeente, zodat datgene wat werkt, verder geïmplementeerd kan worden.

Doelstelling 4.2: Stimuleren van sportdeelname onder inwoners in wijken en dorpen

We waarborgen dat zoveel mogelijk inwoners, ongeacht hun financiële situatie, kunnen deelnemen aan sport en bewegen door het stimuleren van het gebruik van het Jeugd- en Volwassenenfonds Sport & Cultuur. Daarnaast faciliteren we kennismaking met het lokale sportaanbod via de #BlijvanSport App. Buurtsportcoaches blijven een centraal aanspreekpunt voor inwoners en organisaties met vragen over sportmogelijkheden. We ondersteunen initiatieven vanuit de gemeenschap en onderzoeken structurele ondersteuning van sportevenementen zoals Loop Leeuwarden, die bijdragen aan een actieve leefstijl.

Doelstelling 4.3: Bevorderen van inclusief sportaanbod voor kinderen en mensen met een beperking

We vinden het belangrijk dat kinderen en mensen met een beperking de kans krijgen om te sporten en bewegen bij verenigingen in de wijken en dorpen. Om kinderen met een beperking kennis te laten maken met diverse vormen van sport en bewegen, zetten we programma's zoals Special Heroes in voor het speciaal onderwijs. We stimuleren initiatieven van sportaanbieders gericht op mensen met een beperking. Daarnaast blijven we aangesloten bij Uniek Sporten¹⁵ en bieden inwoners toegang tot sporthulpmiddelen via de provinciale sport uitleen. We volgen landelijke trends en werken samen binnen de provinciale werkgroep Aangepast Sporten om ons sportaanbod voor mensen met een beperking verder te ontwikkelen.

Doelstelling 4.4: bevorderen van integraliteit tussen de diverse beleidsthema's die gezondheid en sport raken

We streven ernaar dat beleidsadviseurs op het gemeentehuis integraal samenwerken bij het ontwikkelen en uitvoeren van beleid. Dit betekent dat er nauwe afstemming en samenwerking plaatsvindt tussen verschillende beleidsdomeinen, zoals sport, gezondheid, onderwijs, welzijn en armoede om zo effectief en samenhangend mogelijk te werken aan de doelstellingen van de gemeente Leeuwarden.

3.3.5. Thema 5: Sportinfrastructuur, de basis om sport en bewegen te faciliteren

Om sporten en bewegen te faciliteren zijn, met name voor verenigingen en het bewegingsonderwijs, accommodaties nodig. We creëren een duurzame, flexibele, betaalbare en toegankelijke sportinfrastructuur (zwembaden, sporthallen, gymzalen en sportvelden) die inspeelt op wettelijke taak voor het faciliteren van het onderwijs en die aansluit op de behoeftes van zowel de sporter, als voor de georganiseerde breedtesportverenigingen die gebruik maken van onze accommodaties. We zorgen ervoor dat deze accommodaties, waaronder ook de velden, multifunctioneel zijn, en dat er optimaal gebruik wordt gemaakt van de beschikbare ruimte. Accommodaties moeten inclusiviteit bevorderen, worden gebouwd volgens de laatste duurzaamheidsstandaarden en zijn gericht op het toekomstbestendig ondersteunen van sport- en beweegactiviteiten voor jong en oud. Hiermee is er in 2035 voldoende ruimte om onze inwoners in beweging te krijgen en te houden.

Doelstelling 5.1: We streven naar het faciliteren van de breedtesport met voldoende en passende ruimte voor nu en in 2035

Uit het onderzoek van het Mulier Instituut en signalen van bv SPORT en de verenigingen zelf blijkt dat er momenteel onvoldoende ruimte beschikbaar is om aan de minimale behoeften van de breedtesport¹⁶ te voldoen. Hoewel het soms mogelijk is om dezelfde sport bij een andere vereniging in de gemeente te beoefenen, is er met name bij

¹⁵ **Uniek Sporten- Sporten met een beperking**

¹⁶ Breedtesport: Onder accommodaties voor de breedtesport vallen alle accommodaties die door sportverenigingen worden gehuurd bij bv SPORT.

binnensportverenigingen geen ruimte meer voor groei. Daarom streven we ernaar om in 2035 minimaal vijf extra¹⁷ sporthallen gerealiseerd te hebben, zodat we binnen de aanbevolen bandbreedte van het Mulier Instituut vallen en hiermee voldoende ruimte hebben om de breedtesport (ook in de toekomst) te faciliteren. We kijken of we de (individuele) wensen van verenigingen hier, zo veel als mogelijk, in mee kunnen nemen. Waarbij het uitgangspunt is dat breedtesport en multifunctioneel gebruik voorop staat. Voor individuele wensen en exclusief gebruik wordt een kostendekkende huur gevraagd.

Binnen deze doelstelling is ook het behoud van de ijsshal van belang, zodat de breedtesport op het gebied van schaatsen voor een breed publiek toegankelijk blijft. De ijsshal vormt met hun aanbod aan typisch Friese sporten een waardevolle aanvulling op het sportaanbod en draagt bij aan het bevorderen van sportparticipatie.

Bij de ontwikkeling van nieuwe woonwijken in de stad en de dorpen, kijken we waar we de verbinding kunnen maken met sporten en bewegen, zowel in accommodaties als in de openbare ruimte. Bij de bouw van nieuwe sportaccommodaties vanuit de wettelijke taak van bewegingsonderwijs, nemen we de behoeftes vanuit de breedtesport direct mee, zodat de sportaccommodatie zo breed mogelijk ingezet en maximaal benut kan worden. Voor de buitensport onderzoeken we bij de sportparken waar de druk het hoogst is, welke maatregelen we kunnen nemen om deze weg te nemen.

Faciliteren van ruime voor het bewegingsonderwijs als wettelijke taak

Gemeenten hebben een zorgplicht voor de huisvesting van scholen, onderdeel hiervan is ook het faciliteren van ruimte voor het bewegingsonderwijs. Hoe we hiermee omgaan in de gemeente en welke scholen op de planning staan om aangepakt te worden, is vastgelegd in een Integraal Huisvesting Plan (IHP) voor onderwijshuisvesting. Het IHP geeft invulling aan de wettelijke taak van de gemeente, hiermee zorgen we dat er, voor nu en in de toekomst, voldoende en geschikte gymzalen en sportaccommodaties beschikbaar zijn voor scholen.

Voor het faciliteren van het bewegingsonderwijs wordt nauw samengewerkt met de uitvoeringsorganisatie bv SPORT, die het inplannen van de behoefte van de scholen op zich neemt. Afstemming met de beleidsadviseurs van zowel vastgoed, onderwijshuisvesting als Sport is van belang. Vaak worden de accommodaties ook ingezet ten behoeve van de breedtesport, om zo optimaal gebruik te stimuleren.

Doelstelling 5.2: Gebruikers van de sportaccommodaties beoordelen deze gemiddeld met een 7

Wij hechten waarde aan de tevredenheid van onze gebruikers over de sportaccommodaties en de dienstverlening van bv SPORT, onze uitvoeringsorganisatie. Verenigingen moeten zich vooral kunnen richten op hun kerntaak; het verenigen van mensen en ze in beweging brengen en houden. Eén keer per vier jaar nemen we de vraag over tevredenheid mee in de gemeentelijke inwoners enquête. Daarnaast houdt bv SPORT elke twee jaar een klantentevredenheidsonderzoek onder haar gebruikers.

Doelstelling 5.3: We sluiten zo veel als mogelijk aan bij de duurzaamheidsambities van de Gemeente Leeuwarden op het gebied van vastgoed

In 2035 voldoen onze sportaccommodaties aan de duurzaamheidsambities van de Gemeente Leeuwarden, zoals vastgelegd in de routekaart verduurzaming vastgoed, het programma Volhoudbaar en de Omgevingsvisie. Dit

¹⁷ Vijf extra sporthallen, inclusief de reeds geplande sporthal in Middelsee.

betekent dat we bij het realiseren van nieuwe accommodaties en bij het doen van groot onderhoud bij bestaande accommodaties, gaan verduurzamen. We werken hierbij vanuit het uitgangspunt dat we een legitieme Total Cost of Ownership (TCO) hebben, vergelijkbaar met andere accommodaties in referentiegemeenten. Hierbij houden we rekening met de lange termijn kosten en baten, zodat onze voorzieningen energie-efficiënt, kosteneffectief en milieuvriendelijk zijn. Zo dragen we bij aan een duurzame en toekomstbestendige sportinfrastructuur.

Ook stimuleren we verenigingen met eigen accommodaties om deze te verduurzamen en toekomstbestendig te maken. We ondersteunen ze met het vinden van (subsidie)regelingen, het mogelijk maken van financiering middels bijvoorbeeld een garantstelling en delen onze kennis en expertise.

Doelstelling 5.4: bij de aanleg van nieuwe accommodaties hebben we aandacht voor de toegankelijkheid van de accommodatie

Bij de aanleg van nieuwe sportaccommodaties zorgen we ervoor dat toegankelijkheid voor iedereen centraal staat. Dit doen we conform de 'Richtlijn toegankelijke sportaccommodaties'¹⁸. De Werkgroep Toegankelijkheid wordt hier actief bij betrokken om te adviseren over inclusieve ontwerp- en bouwkeuzes, zodat de accommodaties voor alle gebruikers, inclusief mensen met een beperking, goed toegankelijk zijn. We streven ernaar dit ook bij bestaande accommodaties mee te nemen.

Visie op Zwembaden in de Gemeente Leeuwarden

Zwembaden spelen een vitale rol in het sport- en beweegbeleid van de Gemeente Leeuwarden. Hoewel het geen wettelijke verplichting is om zwemfaciliteiten aan te bieden, voelt de Gemeente een sterke maatschappelijke verantwoordelijkheid om deze voorzieningen voor de doelgroepen, baantjeszwemmers, verenigingen en lezswemmers en recreatief zwemmers op de huidige locaties te behouden. Deze visie geeft richting aan de plannen voor de toekomst van de gemeentelijke zwembaden, waarbij de nadruk ligt op verantwoord beheer, duurzame exploitatie en het waarborgen van de toegankelijkheid voor inwoners. De plannen voor het realiseren van toekomstbestendige zwembaden en financiële gevolgen worden vervolgens uitgewerkt in de uitvoeringsplannen.

Beheer en Exploitatie

Een duurzaam en financieel verantwoord beheer van de zwembaden is belangrijk voor de gemeente Leeuwarden. De totale kosten per zwembadkaartje moet gerechtvaardigd zijn. Dit betekent dat de kosten in balans moeten zijn met de maatschappelijke opbrengsten, en dat het beheer en de exploitatie van de zwembaden zo efficiënt mogelijk zijn. Dit vraagt om een zorgvuldige afweging bij investeringen of aanpassingen van de gemeentelijke zwembaden.

Duurzaam Vastgoed

De gemeente Leeuwarden streeft naar een klimaatbestendige en duurzame leefomgeving. Deze ambities zijn vastgesteld aan de hand van het programma Volhoudbaar, en geldt hiermee ook voor de zwembaden. Het verduurzamen van de zwembaden is essentieel om de gemeentelijke doelen te bereiken, zoals de vermindering van CO₂-uitstoot met 60% in 2030. De drie zwembaden in de gemeente Leeuwarden staan bovenaan de lijst met gebouwen die het meeste CO₂ uitstoten. Een verduurzamingsslag is nodig om aan de duurzaamheidsambities te kunnen voldoen, de zwembaden energie-efficiënt en toekomst bestendig te maken.

18 [Richtlijnen toegankelijke sportaccommodaties](#)

Inclusiviteit in de zwembaden

De gemeente Leeuwarden zet zich in voor toegankelijke accommodaties, waaronder zwembaden. Zwemmen draagt bij aan het welzijn en de gezondheid van verschillende doelgroepen, van kinderen tot ouderen en van recreatieve zwemmers tot mensen met speciale behoeften. De voorzieningen in de zwembaden moeten dan ook aansluiten bij de behoeften van de gebruikers, inclusief specifieke aanpassingen zoals tilliften en beweegbare bodems. Ook een geschikte locatie is van belang om zoveel mogelijk inwoners en doelgroepen in beweging te krijgen. We zien de huidige locaties als geschikte locaties om dit ook in de toekomst te kunnen faciliteren.

Uitdagingen richting 2035

De drie zwembaden in de gemeente Leeuwarden voorzien veel inwoners in hun behoefte aan zwemlessen, recreatief zwemmen en zwemmen bij een vereniging. Met It Gryn hebben we een uniek (buiten) zwembad in de noordelijke dorpen en de Blauwe Golf met het golfslagbad en de glijbanen is een begrip onder de inwoners van onze gemeente en onze omgeving. Voor leswemmen en pretzwemmen is nu en in de toekomst voldoende ruimte. Zwemverenigingen hebben te maken met een beperkte mogelijkheid om extra badwater te huren op piekuren.

Echter, zien we dat het beheren, exploiteren en verduurzamen van de verouderde zwembaden uitdagingen met zich mee brengt. De exploitatiekosten van de zwembaden zijn hoog, onder andere door het benodigde personeel. Zonder aanpassingen lopen de zwembaden het risico onbetaalbaar te worden. Niet voor niets zien we zowel landelijk als in de provincie diverse sluitingen van zwembaden. Door de sluiting van zwembaden in de omgeving krijgen de drie zwembaden in de gemeente Leeuwarden (nog) meer een centrumfunctie in het noordelijke deel van de provincie.

Kijkend naar deze ontwikkelingen zijn we voornemens de drie zwembaden op de huidige locatie te behouden.

4. Financiën en vervolgstappen

Bovenstaande visie, met haar ambities en doelstellingen, wijst de weg naar een vitaler en sportievere gemeente Leeuwarden. Om de visie tot uitvoering te brengen komen we met een uitvoeringsplannen. Deze bevat maatregelen en acties die nodig zijn om de doelstellingen uit de visie te bereiken. We zijn ons ervan bewust dat dit, afhankelijk van de ambitie en de actie, extra financiële middelen kan vragen. Ze zullen daarom worden opgebouwd uit verschillende scenario's gekoppeld aan drie ambitieniveaus; Brons, Zilver en Goud. Deze scenario's kunnen gezien worden als een soort keuzemenu en bieden de mogelijkheid om acties en plannen van verschillende scenario's te combineren, waardoor de impact en resultaten kunnen worden vergroot.

In dit hoofdstuk geven we inzicht in de huidige financiële middelen en wat we daarvoor kunnen doen. Daarnaast laten we een eerste weergave zien van wat u in de uitvoeringsplannen kunt verwachten.

4.1. Huidige financiële middelen

Om uitvoering te geven aan het sportbeleid, zijn structurele en incidentele middelen beschikbaar. Echter, de financiële middelen, voor sport die op dit moment (2024) beschikbaar zijn, blijken onvoldoende om de basis op orde te brengen. In paragraaf 4.2.1 wordt een overzicht gegeven van wat hiervoor benodigd wordt geacht.

4.1.1. Structurele financiële middelen

De structurele financiële middelen die beschikbaar zijn voor de uitvoering van het sportbeleid, zijn volledig voor de dienstverleningsovereenkomst met bv SPORT, opgesplitst in de volgende onderdelen:

- Beheer en exploitatie van sportaccommodaties; Dit omvat zowel de binnen- als buitensportvoorzieningen, zoals sporthallen, zwembaden en sportvelden. Het doel is om te zorgen dat de sportaccommodaties voldoen aan de kwaliteitseisen en, tegen een passend tarief, veilig geëxploiteerd kunnen worden ten behoeve van het onderwijs en sport(verenigingen).
- Sportstimulering; dit omvat thans o.a. de inzet van de buurtsportcoaches in de gemeente Leeuwarden. Het budget komt gedeeltelijk uit de Brede Regeling Combinatiefuncties, onderdeel van de SPUK Gezond & Actief Leven Akkoord.
- Meerjarige Onderhoudsplanning (MJOP); Vergoeding voor de instandhouding van gymmaterialen

4.1.2. Incidentele financiële middelen

De incidentele middelen komen grotendeels voort uit specifieke uitkeringen, zoals het Gezond en Actief Leven Akkoord. Onder dit akkoord vallen onder andere uitvoeringsbudgetten voor het Lokaal Sportakkoord en de Brede Regeling Combinatiefuncties. Daarnaast worden incidentele financiële middelen ingezet voor de ontwikkeling en uitvoering van het sportbeleid. Dit betekent echter dat er vanaf 2026 geen financiële middelen meer beschikbaar zijn voor bijvoorbeeld de doorontwikkeling van het sportbeleid, sportcafés en communicatie.

Binnen de dienstverleningsovereenkomst met bv SPORT worden incidentele projecten opgenomen. Deze projecten dragen bij aan de uitvoering van het sportbeleid, maar zijn niet structureel van aard.

Naast bovenstaande middelen zijn er vanuit diverse beleidsterreinen zoals Gezondheid en Onderwijs en vanuit het Programmabureau Leeuwarden-Oost nog een aantal incidentele aanvullende middelen om sport en bewegen in te zetten als middel. Deze projecten worden uitgevoerd volgens regels vanuit de Wet Markt en Overheid.

4.2. Vervolgstappen

Onderstaand worden de drie ambitieniveaus verder toegelicht. Verderop in dit hoofdstuk staat een overzicht van de drie ambitieniveaus en de bijbehorende acties om dit niveau te verwezenlijken. Hierbij wordt een inschatting gemaakt van benodigde financiële middelen, per ambitieniveau opgesplitst. Het is belangrijk om aan te geven dat alle financiële indicaties voor uitvoeringsplannen, gebaseerd zijn op de kennis en ervaring van nu (2025). Mogelijk verandert dit in de toekomst, waardoor ook de kosten van bijvoorbeeld de aanleg van sportaccommodaties anders zijn dan nu ingeschat. Daarom is het belangrijk om met nadere uitwerkingsplannen te komen.

Ook bij de uitvoeringsplannen is integraal werken van belang, gezamenlijk met de betrokken partijen in het sportbeleid, zowel intern bij de Gemeente Leeuwarden als extern, kijken we naar hoe we cofinanciering kunnen vinden voor de ambities die zich richten op het verkleinen van gezondheidsachterstanden. Om deze ambities te realiseren, is het nodig om (op projectbasis) extra ambtelijke capaciteit in te zetten.

Deze uitvoeringsplannen zijn voor 2025/2026 en voor de nieuwe coalitieperiodes 2026-2030 en 2030-2034 en worden opgesteld op basis van de financiële mogelijkheden die er op dat moment zijn.

4.2.1. Basis op orde brengen (Brons)

Brons	<p>Onderstaande maatregelen zijn onderdeel van ambitieniveau brons, deze maatregelen zijn noodzakelijk om het sport en beweeglandschap te brengen naar een basisniveau; een niveau wat noodzakelijk is om de inwoners voldoende te faciliteren op dit moment (2025).</p> <p>De focus ligt hierbij op het creëren van ruimte voor de breedtesport en het bewegingsonderwijs.</p>	
	Investeringsen	Financiën
	In Nylân is te weinig ruimte om binnensport en onderwijs te faciliteren.	€ 450.000 Structureel
	Om de breedtesport te faciliteren en turnen ook voor jongens mogelijk te maken is er behoefte aan een zaaldeel voor turnen met een vaste opstelling. Dit zaaldeel kan worden toegevoegd aan een (in de toekomst te ontwikkelen) sporthal.	€ 100.000 Structureel
	In Middelsee wordt een nieuw sportpark met minimaal één sporthal, drie velden en kleedruimtes gerealiseerd. Zo komt er structureel meer ruimte voor de breedtesport.	€ 650.000 Structureel
	Er staat spanning tussen de dienstverleningsopdracht aan bv SPORT en de structurele middelen die hiervoor beschikbaar zijn.	Nog te bepalen
	Pilot Sportparkmanagement 2025/2026	€ 100.000 Incidenteel
	<p>Dekking: € 0</p>	<p>Totaal: € 1.300.000 Structureel € 100.000 Incidenteel</p>

4.2.2. Klaar voor de toekomst (Zilver)

Zilver	<p>Onderstaande maatregelen zijn onderdeel van ambitieniveau zilver, deze maatregelen zijn nodig om inwoners richting 2035 te faciliteren met voldoende ruimte, en de basis op orde te houden, uitgaande van groei van de gemeente.</p> <p>Daarnaast nemen we in dit niveau een aantal ambities mee die het sportklimaat versterken, en waar het positieve maatschappelijke effect aantoonbaar van is.</p>	
	Investerings	Financiën
	Structurele middelen vrijmaken voor de aanstelling van Bewegcoaches (5FTE) die sportaanbod creëren in de wijken en diverse doelgroepen in beweging brengen.	€ 400.000 Structureel
	Structurele middelen vrijmaken voor Sportparkmanagement en Clubkadercoach om de verenigingen te ondersteunen en verstevigen.	€ 100.000 Structureel per FTE.
	Zwembaden aanpassen aan de nieuwste standaarden en ontwikkelingen, aan de hand van de duurzaamheidsambities. Kosten worden nader uitgewerkt in de verduurzamingsagenda.	Wordt nader uitgewerkt
	<p>Extra ruimte voor de sport.</p> <ul style="list-style-type: none"> In Leeuwarden-Oost is te weinig ruimte om de binnensport te kunnen laten groeien. Aan de zuidkant van de stad is te weinig ruimte om de binnensport te kunnen laten groeien. In aan de noordkant van de stad is te weinig ruimte om de binnenstad in de toekomst te kunnen laten groeien. 	<p>€ 400.000 Structureel</p> <p>€ 400.000 Structureel</p> <p>€ 400.000 Structureel</p>
	<p>Inzetten op topsport en talentontwikkeling</p> <ul style="list-style-type: none"> Sportfonds voor talentontwikkeling en topsport. Basisopdracht voor Topsport Noord, inzet op samenwerking en verbinding. Inzetten op de maatschappelijke waarde van topsport. Ondersteunen van evenementen waar topsport en breedtesport samen komen. 	<p>Nog te bepalen</p> <p>€ 50.000 Structureel</p> <p>€ 50.000 Structureel</p> <p>€ 50.000 Structureel</p>
	Dekking:	Totaal:
	€ 0	Minimaal € 1.850.000 Structureel

4.2.3. We gaan voor Goud

Goud	Onderstaande maatregelen zijn onderdeel van ambitieniveau goud en zijn gericht op een hoog niveau van sport- en beweegparticipatie en daarbij een hoog niveau van professionaliteit en inzet op alle vlakken van het sport- en beweeglandschap. Hierbij worden ook de ambities rondom accommodaties voor talentontwikkeling en topsport* meegenomen.	
	Investerings	Financiën
	Creëren van een Topsportaccommodatie in de Gemeente Leeuwarden. <ul style="list-style-type: none"> • Structurele lasten worden grotendeels gedekt uit de verhuuropbrengsten. Topsportverenigingen betalen een kostendeekkende huur. 	nader te bepalen
	Creëren van een extra zwembad aan de zuidkant van de stad. Investeringskosten tussen de € 18 en €25 miljoen (afhankelijk van de faciliteiten voor verschillende doelgroepen en recreatie). <ul style="list-style-type: none"> • Structurele kosten moeten nog worden berekend. 	nader te bepalen
	Aanleg van meerdere SkillsGardens op de (open) sportparken in de gemeente. <ul style="list-style-type: none"> • Structurele kosten moeten nog worden berekend. 	nader te bepalen
	Een groot (inter)nationaal sportevenement naar de stad halen.	> € 500.000 Incidentele kosten
	Dekking: € 0	Totaal: nader te bepalen

* *Uitgangspunt in accommodaties voor topsport is dat de topsportvereniging zelf verantwoordelijk zijn voor (een groot deel van) de financiering voor realisatie en exploitatie.*

4.3. Implementatie van het beleid

4.3.1. Integraal werken voor maximale impact

Om onze inwoners in beweging te krijgen en sportaanbieders zo goed mogelijk te faciliteren, is een gezamenlijk gedragen aanpak belangrijk. Sport is sterk verbonden met andere domeinen zoals gezondheid, sociale basis, spelen & bewegen, onderwijs, onderwijshuisvesting, armoede en vastgoed. Door deze sectoren met elkaar te verbinden, creëren we synergiën die het sportbeleid versterken. Deze integrale samenwerking zorgt ervoor dat sport niet op zichzelf staat, maar een kerncomponent is van een brede benadering van gezondheid in de gemeente Leeuwarden.

In dit kader is het van belang om de ambtelijke capaciteit op sport, welke de laatste jaren is vergroot, op peil te houden. Dit is nodig om de opdracht richting onze uitvoeringsorganisatie bv SPORT goed vorm te kunnen geven en hierop te kunnen sturen. Daarnaast speelt het beheer van ons eigen areaal aan sportaccommodaties een belangrijk onderdeel in de implementatie van het sportbeleid, hierin is nauwe samenwerking met de afdelingen vastgoedbeheer, onderwijshuisvesting en bv SPORT (voor dagelijks onderhoud en beheer) van belang om de kwaliteit en van de accommodaties te waarborgen.

4.3.2. Extern netwerk en samenwerking

Een sterk extern netwerk is van groot belang om sport en bewegen in te kunnen zetten als middel en om gezamenlijk het sportklimaat te versterken. Samenwerkingen met regionale partners zoals Sport Fryslân, Topsport Noord, en de Adviseur Lokale Sport (opdracht vanuit NOC*NSF), evenals sportbonden, zorgen voor een gedeelde visie en aanpak, ook op regionaal niveau. Deze partners helpen ons niet alleen bij het realiseren van onze lokale doelen en ambities, maar versterken ook onze positie binnen het bredere sportlandschap in Friesland.

4.3.3. De rol van bv SPORT als uitvoeringsorganisatie

De uitvoering van ons sportbeleid ligt grotendeels in handen van de gemeente uitvoeringsorganisatie bv SPORT. Daarnaast is BV Sport verantwoordelijk voor het beheer, klein onderhoud en exploitatie van onze gymzalen, sporthallen, buitensportaccommodaties en zwembaden. De afspraken die we hier met elkaar over hebben, worden vastgelegd in een jaarlijks vast te stellen dienstverleningsovereenkomst.

4.3.4. Betrokkenheid van verenigingen

Een belangrijk onderdeel van de implementatie is de betrokkenheid van sportverenigingen. Deze verenigingen vormen het hart van de sportgemeenschap in de gemeente Leeuwarden en spelen een grote rol in het in beweging krijgen van inwoners. Diverse ambities en doelstellingen zijn gericht op het versterken van het sportklimaat, waaronder de verenigingen ook vallen. Door hen actief te betrekken in het beleidsproces, zorgen we ervoor dat het sportbeleid breed gedragen wordt en aansluit bij de behoeften van de gemeenschap. Om contact met elkaar te houden, zowel informatief als informeel, willen we twee keer per jaar een sportcafé organiseren.

4.4. Monitoring en evaluatie

Bv SPORT is de uitvoeringsorganisatie van (het grootste deel van) het sportbeleid in de gemeente Leeuwarden. Naast hun rol is er ook een samenwerking met andere beleidsterreinen (intern) en organisaties (extern) om uitvoering te geven aan de doelstellingen die in dit beleidskader Sport en Bewegen zijn opgenomen. Om een goed beeld te krijgen van de effecten van dit beleid en om (op tijd) bij te kunnen sturen hebben we de monitoring en evaluatie onderverdeeld in twee hoofddelen:

1. Monitoring van de Dienstverleningsovereenkomst met bv SPORT
2. Monitoring van beweegdeelname en gezondheid

4.4.1. Dienstverleningsovereenkomst met bv SPORT

De afspraken voor de uitvoering van het beleid door bv SPORT zijn vastgelegd in een dienstverleningsovereenkomst. Om te beoordelen of de activiteiten bijdragen aan de ambities en doelstellingen van het beleidskader, is het belangrijk om duidelijke prestatieafspraken te maken en deze systematisch te monitoren en evalueren. Dit proces stelt ons in staat om de doelen te realiseren en, indien nodig, tijdig bij te sturen.

Aan de hand van de dienstverleningsovereenkomst, het jaarplan van bv SPORT en het jaarplan Sportontwikkeling (buurtsportcoaches) evalueren we periodiek, tijdens de Bestuurlijke Overleggen met bv SPORT, hoe de uitvoering gaat. Elke twee jaar laten we bv SPORT een klanttevredenheidsonderzoek uitvoeren, welke we vervolgens bespreken, om het dienstverleningsniveau en de behoeftes van de gebruikers in kaart te brengen.

4.4.2. Beweegdeelname en gezondheid

Om de voortgang en effectiviteit van het sportbeleid in bredere zin te monitoren, voeren we in 2028 een tussentijdse evaluatie uit. Tijdens deze evaluatie kijken we hoe ver we zijn met de realisatie van de doelstellingen. Op basis van de bevindingen uit deze evaluatie kunnen we de doelen en ambities aanpassen waar nodig. In 2035 zal een eindevaluatie plaatsvinden, die als basis dient voor een herijking van het beleidskader.

Het monitoren van onze ambitie welke is opgenomen in onze missie, doen we door gebruik te maken van de sport- en gezondheidsdata vanuit de GGD-Monitor (wordt elke vier jaar afgenomen) en de inwonersenquête (wordt jaarlijks afgenomen). Daarnaast laten we de MQScan uitvoeren op zo veel mogelijk basisscholen, om de motorische vaardigheden van de basisschoolleerlingen te monitoren. Samenwerking met Gezondheid en Onderwijs is hierbij van belang

Naast de samenwerking met bv SPORT blijven we intensief in gesprek met andere stakeholders, zoals tijdens de sportcafés met sportverenigingen en maatschappelijke organisaties. Deze gesprekken leveren veel informatie op over hoe het in het 'veld' gaat.

Met deze integrale aanpak beogen we dat het sportbeleid van de gemeente Leeuwarden niet alleen aansluit bij de huidige behoeften van de inwoners, maar ook toekomstbestendig is. In samenwerking met bv SPORT en andere partners (zowel intern en extern) creëren we een sportieve, gezonde en inclusieve leefomgeving voor alle inwoners van de gemeente Leeuwarden.

Bijlage 1

Onderliggende documenten

Dit Beleidskader Sport en Bewegen bouwt voort op verschillende akkoorden, beleidsstukken en visiestukken die hieronder worden toegelicht.

Coalitieakkoord ‘Nu investeren in de toekomst’

Het coalitieakkoord van de Gemeente Leeuwarden (2022-2026) legt de nadruk op het verbeteren van de brede welvaart, waarbij gezondheid, inclusie en duurzaamheid centraal staan. Een belangrijke ambitie in het coalitieakkoord is het verkleinen van gezondheidsverschillen, waarbij sport en bewegen als cruciale middelen worden ingezet. Daarnaast wordt in het coalitieakkoord genoemd dat de basisinfrastructuur op orde moet worden gebracht. Ook wordt er structureel meer geld vrijgemaakt voor de opdracht aan bv SPORT. Vanuit de ambitie om alle inwoners mee te kunnen laten doen in de samenleving, is de Gemeente Leeuwarden in juli aangesloten bij het Volwassenfonds Sport & Cultuur. Jongeren en volwassenen kunnen vanuit dit fonds een financiële bijdrage krijgen om aan te kunnen sluiten bij een sport- of cultuurvereniging. Daarnaast besteedt het coalitieakkoord aandacht aan bewegen in de openbare ruimte, waarbij het Athletic Skills Model¹⁹ wordt ingezet om de leefomgeving zo in te richten dat sport en beweging voor iedereen toegankelijk en aantrekkelijk worden.

Accommodatiebeleid

In de Sportaccommodatienota²⁰ uit 2016 wordt uiteengezet hoe de gemeente Leeuwarden omgaat met sportaccommodaties. Hoewel het beleidskader verouderd is, vormt deze nog steeds de basis voor de huidige samenwerking met bv SPORT en de overeenkomsten met de sportverenigingen. Daarnaast bevat de nota een voorzieningenplanning tot 2021, gebaseerd op prognoses van het Mulier Instituut²¹. De prognoses van het Mulier Instituut hebben we voor dit nieuwe beleidskader laten actualiseren en gebruiken we als basis voor het beleid, de behoeftebepaling voor nu- en de toekomst en de uitvoeringsplannen.

Naast de Sportaccommodatienota zijn er nog een Visie op Sportvoorzieningen en het programma Volhoudbaar, die grote relatie hebben met het sportaccommodatiebeleid.

Visie op Sportvoorzieningen

Het document “Visie op Sportvoorzieningen van de gemeente Leeuwarden” uit 2022 is gebaseerd op de rapportage van het Mulier Instituut uit 2020 en richt zich op de toekomst van sportaccommodaties in de gemeente Leeuwarden. Het eerste deel bespreekt landelijke trends en ontwikkelingen in gezondheid en sport, gevolgd door een analyse van de situatie in gemeente Leeuwarden, inclusief demografische trends, lokaal beleid, het sportakkoord en sportinitiatieven. Het tweede deel behandelt de sportaccommodaties in de gemeente, met aandacht voor zowel binnen- als buitensportfaciliteiten, huidig gebruik, behoeften en toekomstige ontwikkelingen, en mogelijke aanpassingen in de openbare ruimte om sporten en bewegen te bevorderen.

19 [Home - Athletic Skills Model - Athletic Skills Model \(ASM\)](#)

20 [Sportaccommodatienota Gemeente Leeuwarden 2016](#)

21 [Home | Mulier Instituut](#)

Duurzaamheid

De verduurzamingsopgave is in het programma Volhoudbaar 2.0 (2023)²² vastgelegd. Onderdeel van dit programma is het verduurzamen van de eigen organisatie en het eigen vastgoed. De ambities die in dit document worden genoemd hebben een grote invloed op de sportaccommodaties in de vastgoedportefeuille van de Gemeente Leeuwarden. Veel van de accommodaties zijn verouderd, en brengen een grote verduurzamingsopgave met zich mee. Zo staan de drie Leeuwarder zwembaden bovenaan de lijst van vastgoed die veel CO2 uitstoten, ook zijn een groot deel van de gymzalen verouderd. De ambitie rondom het verduurzamen van sportaccommodaties komt terug in deel 2 van dit kader.

Herijking 'Ruimte voor de sport in Leeuwarden'

Binnensport

Het Mulier Instituut heeft in 2020 en in 2024 de behoefte voor zowel binnen- als buitensport in kaart gebracht. Deze rapportage is toegevoegd aan de bijlage van dit beleidskader. Uit de analyse blijkt dat het huidige aanbod van binnensportaccommodaties, zowel voor het onderwijs als voor de breedtesport, zich aan de onderkant van de behoefte bevindt in vergelijking met referentiegemeenten. Om sportverenigingen voldoende ruimte te bieden voor groei, is het raadzaam om het aantal sporthallen naar het midden van de vastgestelde bandbreedte te brengen. Voor 2030 betekent dit een behoefte aan 13 sporthallen in de gemeente. Voor de dorpen is het aanbod van binnensportaccommodaties nu en in de toekomst voldoende.

Buitensport

Ook voor de buitensport is er een behoefteanalyse uitgevoerd. Wat hierbij opvalt, is dat er vooral binnen het voetbal een aanzienlijk tekort aan velden is in de gebieden Nijlân en Leeuwarden-Zuid. De verwachting is dat deze behoefte in de toekomst alleen maar hoger wordt. In vergelijking met de behoeftebepaling van het Mulier Instituut uit het rapport van 2020, is de huidige behoefte hoger dan verwacht. Dit is deels te verklaren door de woningbouw en de daaruit voortvloeiende sterke bevolkingsgroei aan de zuidkant van de stad, de overgang van zondag teams naar zaterdag en de verbreding van het aanbod voor diverse doelgroepen. Voor de dorpen is het aanbod van buitensportaccommodaties nu en in de toekomst voldoende. Met de komst van Sportpark Middelsee én de aanpassingen die in 2025 worden gedaan op het Sportpark Nijlân, is dit knelpunt voor de korte termijn opgelost. De lange termijn wordt meegenomen in de uitvoeringsplannen.

Gezondheid

Recentelijk zijn, naast het al bestaande Nationaal Preventieakkoord (NPA), het Gezond en Actief Leven Akkoord (GALA) en het Integraal Zorgakkoord (IZA) ondertekend door verschillende partijen, waaronder de Rijksoverheid, gemeenten, GGD'en en Zorgverzekeraars. Aan de hand van deze akkoorden wordt gezamenlijk gewerkt aan de verschuiving van zorg naar gezondheid. Stip aan de horizon is een 'Gezonde Generatie in 2040'. Hiermee wordt ingezet op preventie, om de (stijgende) druk op de zorg te verlagen. Daarnaast nemen we het beleidsdocument 'Samen bewegen naar een gezonde gemeente' uit 2018 mee om op voort te bouwen.

'Samen bewegen naar een gezonde gemeente'

Het beleidskader 'Samen bewegen naar een gezonde gemeente' uit 2018 richt zich op het bevorderen van een gezonde leefstijl, sportstimulering, en het versterken van sportverenigingen. Het benadrukt het belang van beweging en sport voor

22 Volhoudbaar programma

(positieve) gezondheid, sociale participatie en gemeenschapsvitaliteit. Dit kader vormt tot en met 2024 de basis voor de inzet van buurtsportcoaches.

Voortbouwend op dit beleidskader zoeken we de integratie met andere gemeentelijke beleidsnota's, zoals Gezondheid en Sociale Basis. In dit nieuwe beleidskader ligt de focus op de kracht van sport en bewegen als middel en het groeiende maatschappelijke belang van sport en bewegen.

Gezondheidsnota 'Samen Gezond'

Naar aanleiding van nieuwe akkoorden op het gebied van gezondheid en de verplichting vanuit de Wet Publieke Gezondheid om eens in de vier jaar met nieuw gezondheidsbeleid te komen, is in 2024 de nota 'Samen Gezond'²³ door de gemeenteraad vastgesteld.

Sport en bewegen komt hierin terug als middel om de gezondheid van inwoners te bevorderen. De uitvoeringsplannen van de nota zijn integraal opgesteld. Hier is een aantal aanvullende opdrachten voor bv SPORT in meegenomen. Zo wordt gevraagd om specifiek voor ouderen het programma 'Sociaal Vitaal' uit te breiden en opvolging van dit programma naar structureel sportaanbod voor ouderen te versterken.

Sportakkoord I & II

Het eerste Sportakkoord, ondertekend in 2018, was een initiatief van de Nederlandse overheid in samenwerking met lokale sportorganisaties, gemeenten, bedrijven, en maatschappelijke organisaties. Het doel van het Sportakkoord is om sport en bewegen voor iedereen toegankelijker te maken en de kracht van sport beter te benutten in de maatschappij. In 2022 is, als onderdeel van het GALA, zowel het landelijke- als het lokale sportakkoord herijkt tot Sportakkoord II²⁴. Binnen het Sportakkoord staan zes thema's centraal. Deze thema's komen (grotendeels) terug in de vijf hoofdthema's van dit beleidskader.

De thema's van het Sportakkoord II zijn:

- Inclusie en diversiteit
- Sociaal veilige sport
- Vitale sportaanbieders
- Vaardig in bewegen
- Ruimte voor sport en bewegen
- Maatschappelijke waarde van topsport

Sportbeleid Provincie Fryslân

De beleidsbrief "Fryslân in beweging: iedereen doet mee" (2025-2028)²⁵ legt de nadruk op een vitaal en inclusief sportklimaat in Fryslân. De provincie ondersteunt Friese sporten zoals fierljeppen en kaatsen vanwege hun culturele waarde en biedt hiervoor financiële en organisatorische steun, dit is met name gericht op ondersteuning aan de bonden en kennismaking met de sport, in samenwerking met Sport Fryslân. Ook de Gemeente Leeuwarden onderkent het belang van de instandhouding van de Friese sporten. Op regionaal niveau werken we dan ook samen met Sport Fryslân

23 [Gezondheidsnota Samen Gezond gemeente Leeuwarden 2024 - 2028](#)

24 [Landelijk Sportakkoord II](#)

25 [Beliefsbrief Sport 2021-2024 Altyd priis](#)

en diverse sportbonden aan het versterken van het sportklimaat. Dit doen we gezamenlijk met bv SPORT, die de lokale uitvoering op zich neemt.

Omgevingsvisie

Met doelstellingen en ambities die aan de hand van vijf centrale thema's worden opgesteld, sluiten we zo veel als mogelijk aan op de speerpunten uit de omgevingsvisie²⁶: Verbinden, Vergroenen en Verwaarden. Sport wordt ingezet om sociale cohesie te bevorderen en inclusiviteit te stimuleren in zowel de stad als de dorpen. Vergroenen wordt geïntegreerd in de vorm van het verduurzamen van sportfaciliteiten en aandacht voor de inrichting van (nieuwe) sportparken tot een prettige, gezonde en groene leefomgeving. Daarnaast draagt sport bij aan de brede welvaart, wat resulteert in een hogere levenskwaliteit voor alle inwoners. Hiermee sluit het Beleidskader Sport en Bewegen aan bij de bredere doelstellingen van de gemeente Leeuwarden.

²⁶ [Omgevingsvisie Leeuwarden \(2022\)](#)

